



FFR

Avril 2025

NEWSLETTER
DE LA DIRECTION SPORTIVE



3



4



SOMMAIRE

- 📍 3 - L'ÉDITO DU DTN
- 📍 4 - LABEL CLUB ENGAGÉ 2025
- 📍 5 - SNOWRUGBY
- 📍 6 - L'ARBITRAGE CHEZ LES JEUNES
- 📍 7 - LE PROTÈGE DENTS INSTRUMENTÉ
- 📍 8 - LES DISPOSITIFS D'AIDES À L'EMPLOI DANS LE SPORT
- 📍 9 - SÉMINAIRE INEF-IREF / CQP TECHNICIEN SPORTIF RUGBY XV
- 📍 10 - INFOS « FORMATION »
- 📍 11 - LES BRÈVES / DOCUMENTS À TÉLÉCHARGER



5



6



7



8



9/10

Le printemps rugbystique est lancé, et les initiatives se multiplient au service de notre passion commune. Ce mois-ci encore, la diversité des actions menées par la Fédération, sur tous les terrains, illustre notre ambition partagée : faire progresser notre sport dans toutes ses dimensions. Le label «Club Engagé», dont la deuxième campagne vient d'être lancée, en est un des symboles fort. Il valorise les clubs qui placent l'éducation, l'inclusion, la santé ou encore l'environnement au cœur de leurs actions. C'est une véritable action de proximité qui renforce l'ancrage local de nos structures et les accompagne dans leur développement.

Côté innovation, le protège-dents instrumenté marque un tournant dans l'approche de la performance et de la prévention. En rendant mesurables les impacts du jeu de contact, il ouvre la voie à une meilleure compréhension des contraintes du haut niveau, avec deux thèses en cours pour nourrir nos pratiques à venir. Un exemple concret de l'alliance entre science et rugby.

Nous poursuivons aussi notre engagement auprès des jeunes, en particulier à travers la labellisation des écoles d'arbitrage et les concours dédiés, pour éveiller les vocations et former les futurs acteurs du jeu. Cette dynamique éducative est essentielle à la construction d'un rugby exigeant et responsable.

Et parce que le développement des clubs passe aussi par la structuration humaine, nous vous invitons à explorer les dispositifs d'aide à l'emploi, pensés pour soutenir la création de postes et l'accompagnement des bénévoles dans leurs missions quotidiennes.

Enfin, comme chaque mois, nous participons à enrichir la boîte à outils des éducateurs et formateurs avec des contenus, dans l'optique d'alimenter la réflexion, inspirer l'action et renforcer notre réseau de compétences.

Très bonne lecture à toutes et à tous, et merci pour votre engagement !

Olivier Lièvre
Directeur Technique National



»»» LABEL CLUB ENGAGÉ 2025

La 2ème campagne du « Label Club Engagé » est lancée !
Cette initiative innovante visant à dynamiser et valoriser les clubs qui font du bien au rugby car ils s'engagent dans l'éducation par le sport ou pour des actions citoyennes. Un nouvel outil qui fixe le cap stratégique de la Fédération et permet, chaque année, de mesurer les progrès accomplis.



Un club engagé est un club qui fait l'effort de la **formation sportive** par la base ou fait la différence, pour ses membres ou pour sa communauté locale. Ce label innovant a pour but de dynamiser et de soutenir les clubs qui s'engagent sur le terrain pour la **relance du rugby par la base** et pour **créer du lien**.

Chaque club est apprécié annuellement sur la base de 47 critères quantitatifs et qualitatifs répartis autour de **5 piliers** :

- éducation par le sport
- inclusion,
- citoyenneté
- santé et bien-être
- transition écologique

Il permet aux clubs de **valoriser leurs actions** et d'être soutenus dans leur développement local et national, grâce à des ressources additionnelles, des conseils personnalisés et des exemples d'actions inspirantes.



Pour les clubs, aucune action ne sera nécessaire, aucun dossier à remplir, puisque l'évaluation des **47 critères** est directement issue du logiciel fédéral Oval-e, ou fait suite aux déclarations du Président du club ou de son représentant accompagné du Conseiller Technique de Club (CTC).

Chaque CTC pourra suivre les scores et le positionnement des clubs de son bassin sur l'ensemble des piliers grâce à **un outil dédié et personnalisé**.

Le club, son comité départemental ou sa Ligue régionale pourra également accéder à :

- **son positionnement**
- **des conseils personnalisés** pour faire évoluer son score
- **des exemples d'actions** à succès dans les clubs de sa région et à l'échelle nationale
- **une communauté d'acteurs terrains** qui ont mis en place des projets à succès pour bénéficier de leurs conseils

Pour sa deuxième année, le « Label Club Engagé » contribue à l'accompagnement des projets des clubs.

Chaque club est **indépendant** mais la FFR fixe un cap stratégique qui consiste à **soutenir les clubs** qui contribuent à la relance du rugby par la base en investissant sur **l'éducation par le sport** pour les plus jeunes ou en s'engageant dans des **actions citoyennes**.

RÈGLEMENT 

KIT DIGITAL 

La quatrième édition du SNOW RUGBY a eu lieu le 18 janvier dernier au Col du Lautaret. Cet événement singulier, organisé dans l'un des plus beaux cadres des Hautes-Alpes, offre aux passionnés une occasion exceptionnelle de pratiquer le rugby sur la neige



Ce tournoi de rugby à 5, joué dans une **ambiance conviviale** et **décontractée**, attire chaque année des équipes venues de toute la région et au-delà, pour se mesurer dans des matchs intenses, où **la glisse** et **l'agilité** sont aussi importantes que la force et la stratégie.

Le Snow Rugby est bien plus qu'une simple compétition. C'est un moment de **partage** et de **découverte**, où amateurs et professionnels se retrouvent pour célébrer les valeurs du rugby dans un **environnement spectaculaire**.

Afin de préserver celui-ci, les organisateurs ont mis en place un **partenariat** avec le **service de valorisation des déchets** de la communauté de communes du grand Briançonnais depuis la 1ère édition pour permettre de garder les espaces utilisés propres et rendre dès le soir même à la nature un environnement aussi propre que la veille et par ailleurs, les frais de participation sont reversés à une **cause environnementale**.

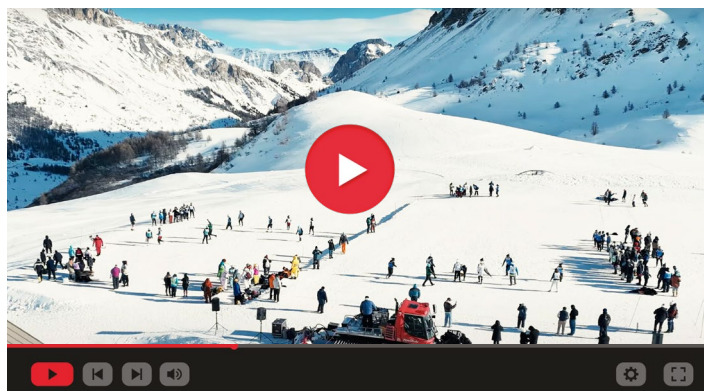


Cette année sous un temps radieux et une température de -15°C , **180 personnes** ont participé au tournoi devant plus de **700 spectateurs**.

L'organisation sans faille du club support du **Briançon Rugby Club** (avec l'aide de 40 bénévoles) et de la **Ligue Sud** via son CTC (Alexis Rivaux), 2 arbitres officiels et un coordinateur uniformisation des règles, a permis aux participants de pratiquer du **rugby à 5** sur terrains enneigés avec les règles du jeu de la FFR.

Déroulement du tournoi :

- 16 équipes mixtes avec 2 filles minimum sur le terrain en permanence
- 4 poules de 4
- match de 2 x 5 min
- briefing arbitres et capitaines
- le matin : matchs de poule
- l'après-midi : matchs de classement
- remise des récompenses dans la salle de banquet de l'hôtel du Col du Lautaret



Ce tournoi, encore jeune, aspire à grandir et à se faire connaître au-delà des frontières régionales. Venez nombreux pour la prochaine édition du Snow Rugby, que vous soyez joueur ou simple curieux, et participez à cette **aventure sportive hors du commun** !

L'ARBITRAGE CHEZ LES JEUNES

LABELLISATION DES ÉCOLES D'ARBITRAGE 2024/2025

La labellisation des écoles d'arbitrage est en place pour les 980 clubs disposant d'une école de rugby labellisée FFR, qui a ouvert directement sur le label 1er sifflet lors de la saison 2021-2022.

Les clubs déjà labellisés 1er sifflet peuvent maintenant s'engager dans la démarche de renouvellement de ce label 1er sifflet ou d'obtention d'un label supérieur 2ème ou 3ème sifflet.

Les clubs sans école d'arbitrage labellisée peuvent s'engager dans la démarche d'obtention du label 1er, 2ème ou 3ème sifflet. Les clubs qui le souhaitent ont jusqu'au 15 avril 2025 pour constituer leur dossier, pour lequel les Conseillers Techniques de Club, les Comités Départementaux et les Directeurs en Arbitrage de Ligue donneront un avis.

Le dossier de labellisation et/ou de renouvellement est complété par le club et qui ensuite envoie la demande au **Comité Départemental**.

Le dossier est instruit par différents intervenants potentiels sous la responsabilité de la **Commission Régionale de l'Arbitrage** (Formateur de Ligue, Formateur de Bassin, DDA, Arbitre, CTC ou Cadre Technique, etc...) afin de vérifier les pièces justificatives transmises.

Le Comité Départemental, après validation, transmet le dossier avisé au Directeur de l'Arbitrage de la Ligue. À réception du dossier, le **Directeur de l'Arbitrage de Ligue** et le **Président de la Ligue** émettent un avis motivé.

Le dossier et les avis motivés sont transmis à la DNOM par le DAL. À partir du 1er juillet, les dossiers de labellisation sont instruits par la DNOM pour validation lors du congrès de la FFR.

Les clubs labellisés se verront attribué **le label pour 4 années** et recevront la dotation correspondante pour leur école d'arbitrage (les dotations seront envoyées aux Comités Départementaux avant fin octobre).

DOSSIER DE CANDIDATURE 

JEU CONCOURS DÉCOUVERTE DE L'ARBITRAGE (JCDA)

Réservé à des licencié(e)s F.F.R M14 pour les garçons et M15 pour les filles, ces jeunes sont licenciés en tant que joueur ou joueuses et non en tant qu'arbitres. Cette action est le prolongement de la formation au passeport en arbitrage. Dans un souci d'allègement des contraintes pour cette catégorie d'âge le contenu de la formation au passeport en arbitrage est le minimum requis pour participer au concours découverte de l'arbitrage.

Cette approche doit être complémentaire de celle du jeu ; elle ne doit jamais s'y substituer. Ce n'est pas une formation d'arbitres, c'est **une meilleure formation des joueurs**. Il s'agit bien d'une opération de vulgarisation de l'arbitrage chez les jeunes et non d'une école magistrale où la règle serait enseignée pour la règle, elle se situe donc plus dans la **sensibilisation**, et l'**apprentissage de la règle** se fait en lien étroit avec l'**apprentissage du jeu**.

La préparation au concours découverte de l'arbitrage se déroule **au sein du club**, ou des clubs si plusieurs associations ont choisi de mutualiser l'action. L'action est encadrée par un arbitre du club aidé par un des formateurs des arbitres de Ligue, toujours en collaboration étroite avec les éducateurs du club, cette action s'inscrivant dans le **cadre du plan de formation du joueur**.

Chaque année, les Ligues proposent au printemps une épreuve régionale, qui ne se veut pas un championnat mais bien un concours découverte.

CONCOURS NATIONAL DU JEUNE ARBITRE (CNJA)

Ce concours national s'adresse aux jeunes arbitres de 18 à 23 ans (25 ans pour les féminines) qui sont déjà des arbitres territoriaux confirmés qui ont été identifiés comme des espoirs de l'arbitrage dans les Ligues. Il se compose d'un examen écrit basé essentiellement sur des connaissances précises de la règle, et une parfaite connaissance du jeu.

Les **12 meilleurs candidats** sont retenus pour la finale, qui prend la forme d'un oral très sélectif, lors duquel seront appréciés et évalués les savoirs, tant du point de vue **de la règle** que **du jeu**, mais aussi **les savoirs faire**.

Cette **épreuve orale** se tient la veille de la Finale du Top 14, à la mi-temps de laquelle le palmarès de l'année est annoncé. Si les finalistes obtiennent la note de 120/200, ce qui est déjà compte tenu du niveau du concours une belle performance, ils obtiennent de fait le **grade d'arbitre fédéral**, et pourront être donc prétendre à un classement en **3ème division fédérale** par leur Directeur en Arbitrage de Ligue.

LE PROTÈGE DENTS INSTRUMENTÉ

Un nouveau venu a fait son apparition à grande échelle dans le rugby professionnel : le Protège Dents Instrumenté (PDI). Si cet outil a été introduit dans le protocole HIA, d'abord chez les internationales féminines (WXV 2023), puis chez les hommes U20 et seniors (tournoi des 6 Nations 2024), et enfin sur le TOP 14 (2024/2025), avant la proD2 cet été, l'aide à la détection des commotions ne constitue que la partie immergée de l'iceberg. Le PDI ouvre avant tout une nouvelle fenêtre sur l'activité rugby. En effet, ce ne sont pas seulement quelques alertes ici ou là qui sont récoltées par les PDI, mais plusieurs centaines d'enregistrements par match, chacun pouvant être décrit par plusieurs grandeurs dites « cinématiques », dont font partie les accélérations linéaires et angulaires pics utilisées dans le protocole HIA.



La FFR, via le département Accompagnement à la Performance a décidé de lancer en 2025 deux thèses complémentaires sur le sujet : l'une, portée par Antonin Minvielle, kinésithérapeute de formation initiale, s'intéressant principalement aux causes des événements-accélérations, et en particulier aux moyens de les réduire via une préparation adaptée, la seconde, portée par Marie-Aurélié Castel, attachée à l'équipe des U20, qui adresse les questions de la plus-value des PDI dans la compréhension de la charge combattue, et des effets de cette dernière sur l'état physiologique et cognitif des joueurs.

Optimisation de la fonction cervicale pour la réduction de la cinématique de la tête en Rugby Elite (Antonin Minvielle) :

Parmi toutes les blessures liées au rugby, les commotions cérébrales sont les plus fréquentes. De plus, la littérature scientifique semble montrer que l'accumulation des chocs à la tête au cours de la carrière d'un rugbyman, amateur ou professionnel, est liée à une détérioration de sa qualité de vie à long terme. Ces troubles de santé sont associés aux accélérations du crâne, lors d'événements tels que les plaquages, rucks, mauls ou même parfois lors des célébrations d'essais. De ce constat émane une question : comment réduire les accélérations de la tête au rugby ?

Cette thèse se concentre sur la réduction des accélérations de la tête chez les joueurs de rugby de haut niveau en améliorant la force et la fonction musculaire du cou. Dans un premier temps, nous observerons les accélérations de la tête chez les rugbymen grâce aux données des PDI afin de comprendre quelles situations provoquent le plus de chocs à la tête. Ensuite, nous réaliserons une évaluation complète de la fonction cervicale des joueurs (force, amplitude de mouvement, proprioception, etc.) pour déterminer quels facteurs sont les plus corrélés aux données des PDI. Enfin, nous développerons un programme d'amélioration de la fonction cervicale spécifiquement conçu pour réduire les accélérations de la tête.

De la Formation à l'Élite : Optimiser la compréhension des effets de la charge combattue pour atteindre le plus haut niveau rugbystique à XV (Marie-Aurélié Castel) :

Au rugby, la performance physique peut être décrite et analysée via deux paramètres principaux : la charge courue et la charge combattue. Les méthodes permettant de mesurer la charge liée à la course font consensus, dans la communauté scientifique et au sein des staffs sportifs. La problématique rencontrée actuellement est le manque de méthodologie éprouvée pour la quantification, la qualification et la catégorisation des situations combattues, qui sont pourtant essentielles pour une analyse complète de la performance. Cette étude vise donc à : **1) confronter les différentes technologies** à notre disposition (« vidéo », « gps », PDI), pour faire émerger une méthodologie et une signature claire des situations combattues, **2) évaluer l'effet** du niveau d'expertise et du poste du joueur sur cette charge combattue et enfin **3) étudier son effet** sur la fatigue physiologique et ses performances cognitives du joueur.

Ces études seront menées auprès des équipes de France masculines et féminines, ainsi que de l'équipe de France U20 (18-20 ans), afin d'évaluer les différences d'exposition et leurs effets sur le système nerveux central et la fatigue physiologique. Les résultats obtenus permettront d'optimiser les entraînements et les stratégies de récupération, facilitant notamment l'intégration des jeunes joueurs au sein des équipes de France seniors.

Julien Piscione (Responsable du Département Accompagnement à la Performance) :

« C'est la 1ère fois que l'on va être à même de mesurer et matérialiser les contraintes liées au contact dans le rugby. C'est une avancée notable sur la caractérisation du contact, et du moins les effets que peuvent avoir les contacts en rugby.

Cet outil est une aide complémentaire pour les médecins sur la détection des commotions, pour les préparateurs physiques pour quantifier une charge liée au contact mais avant tout pour les entraîneurs. Cela leur permettra d'avoir des feedbacks sur les qualités techniques des joueurs dans le contact, c'est une avancée significative dès lors que les entraîneurs se seront appropriés l'outil.

Le cerveau n'est pas un organe qui est capable de « s'adapter aux contraintes mécaniques » comme peut l'être le muscle. Il faut bien comprendre le lien entre cette charge liée au contact, les accélérations de la tête et les effets qu'il peut y avoir sur le cerveau.

Cela permettra de mieux prendre en charge les joueurs Élite dans un premier temps, puis petit à petit les joueurs amateurs pour qu'ils puissent pratiquer dans les meilleures conditions possibles et s'épanouir. »

DISPOSITIFS D'AIDES À L'EMPLOI DANS LE SPORT

Confrontées à une gestion de plus en plus complexe et des exigences croissantes concernant l'encadrement des activités, les associations sportives ont besoin de recruter des salariés permanents pour appuyer l'action des bénévoles.




Différentes aides à l'emploi peuvent être mobilisées par les associations sportives qui souhaitent recruter. Elles sont généralement liées au développement des activités de la structure ou bien à l'insertion sociale et professionnelle des personnes les plus éloignées de l'emploi.

Afin que cet emploi aidé ne soit pas déstructurant, aussi bien pour l'association qui recrute que pour le bénéficiaire du contrat, il est essentiel que le dispositif d'aide à l'emploi soit choisi en fonction du profil de poste à créer au regard des besoins de la structure.

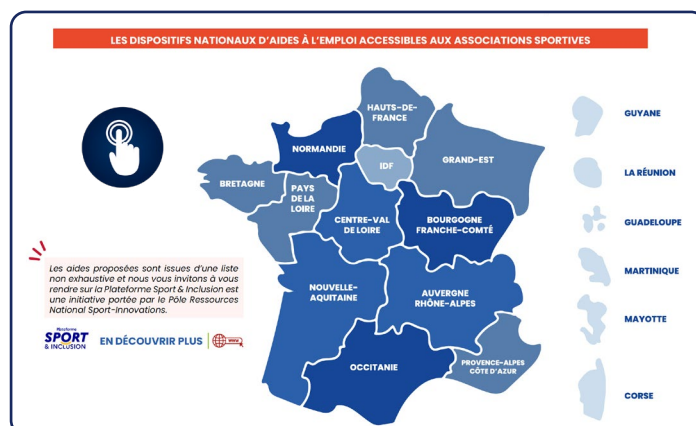
Enfin, une aide à l'emploi est à considérer comme un coup de pouce au démarrage et non comme une aide sur le long terme.

Ainsi, l'emploi créé doit être réfléchi dans la durée pour assurer sa pérennisation.

DISPOSITIF NATIONAL

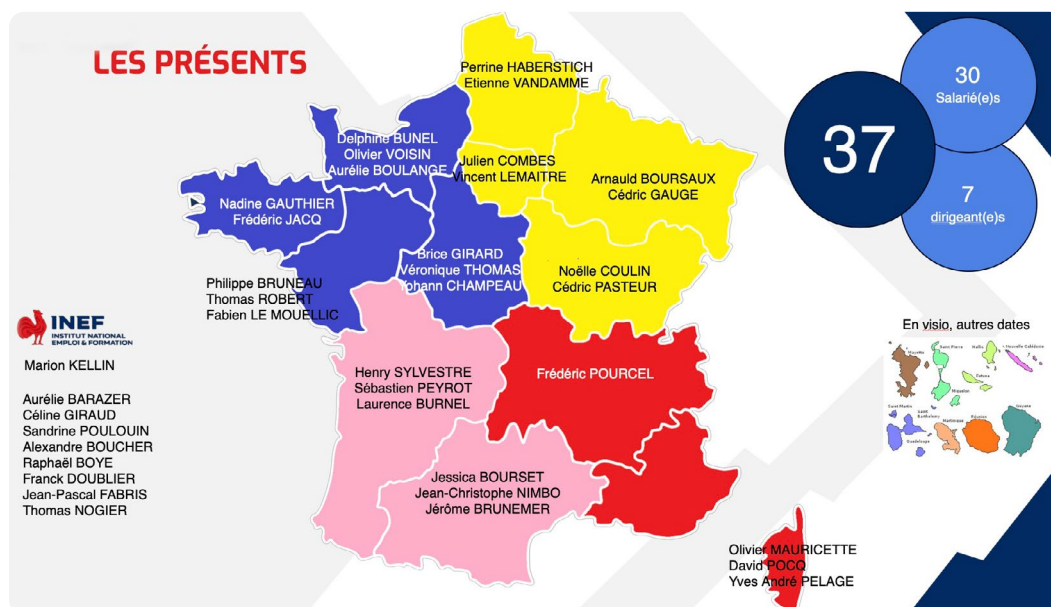
Aide	Organisme	Durée	Aide/an (temps plein)
Contrat d'apprentissage	 Agence de Services et de Paiement	Aide unique	5000€ si la taille de l'entreprise est inférieure à 250 salariés 2000€ si la taille de l'entreprise est supérieure à 250 salariés 6000€ pour l'embauche d'une personne en situation de handicap
PEC (Parcours Emploi Compétences)		9 à 12 mois en CDI ou CDD (minimum 20h par semaine et renouvelable sous conditions)	Entre 30% et 60% du Smic horaire brut
Contrat Unique d'Insertion - Contrat Initiative Emploi (CUI-CIE)		Durée minimale de 6 mois et maximum de 24 mois	L'aide mensuelle versée est fixée au niveau régional par des arrêtés des préfets de région, dans la limite de 47 % du Smic horaire brut (du Smic horaire brut à Mayotte). Cette aide est modulable en fonction de la situation du bénéficiaire, de l'employeur et des spécificités du marché de l'emploi.
Préparation Opérationnelle à l'Emploi Individuelle (POEI)		Durée de 450 heures maximum (jusqu'à 600 heures pour les publics prioritaires), ou limitée à 300h en 100% tutorat dans l'entreprise	La POEI prend en charge les coûts de formation jusqu'à : 5 € net par heure pour les formations internes (en entreprise). 8 € net par heure pour les formations dispensées par des organismes externes.
Aide à l'emploi Agence Nationale du Sport (ANS)		3 ans	12 000 €
Aide à l'emploi sportif qualifié (ESQ) Territorial para-sport Agence Nationale du Sport		3 ans	17 600 €
1000 emplois		3 ans	20 000 €
FONJEP (Fonds de coopération de la jeunesse et de l'éducation populaire)	 Fonds de coopération de la jeunesse et de l'éducation populaire	3 ans	7 164 €

DISPOSITIF TERRITORIAL



»»»» SÉMINAIRE ANNUEL INEF - IREF

Les 20 et 21 janvier 2025, le séminaire annuel INEF-IREF s'est déroulé au CNR, un RDV traditionnel qui mobilise les acteurs majeurs de la formation de cadre impliqué tant au niveau régional qu'au niveau national.
37 personnes étaient présentes cette année, l'occasion de faire circuler l'information et de réfléchir ensemble sur les projections à envisager dans le domaine de la formation des encadrants à la FFR



»»»» CQP TECHNICIEN SPORTIF EN RUGBY À XV

Dans le cadre des réflexions menées avec TECH XV, l'INEF a lancé un CQP de technicien de rugby à XV, à destination des analystes rugby des clubs professionnels.
L'enjeu est d'accompagner la montée en compétences de ce public sur l'entraînement et de prétendre à postuler au Certificat de capacité analyste de la performance en rugby (CCAPR)



Les 14 stagiaires de la promotion 2025 ont effectué le premier de leurs 6 séminaires en IDF (au CFA omnisport), les autres se tiendront en région et au CNR sous l'encadrement des formateurs : Alexandre Boucher, Paul Krot et Pierre Jacqmin.

»»»» INFOS « FORMATION »»

RÉNOVATION DES DIPLÔMES JEPS EN BLOCS DE COMPÉTENCE

Une réécriture est engagée pour remplacer les unités capitalisables (UC) en blocs de compétences (BC)

Voici un état de l'avancement des travaux concernant nos diplômes rugby :

- **BP JEPS activités du rugby à XV** : l'écriture est finalisée, il reste quelques détails avant que l'arrêté ministériel ne soit publié (prévu pour l'été 2025)
- **DE JEPS rugby à XV** : le nombre de BC est déjà défini, le travail d'écriture est en cours (version officielle prévue pour fin d'année 2025)
- **DES rugby** : le rugby est discipline préfiguratrice avec le judo, un groupe de travail est engagé avec le ministère (version officielle prévue pour début 2026)

LE DES JEPS EN VISITE CHEZ LES BRETONS

Les 17, 18 et 19 février 2025, le rugby club de Vannes a ouvert en grand ses portes pour permettre à la promotion actuelle du DES JEPS Performance rugby de passer 3 jours en immersion : visite des installations, échanges avec les différents acteurs locaux, observations des entraînements et travaux pratiques sur le projet de performance étaient au programme. Un séminaire riche et très intéressant !



Le parcours de formation du DES touche à sa fin pour cette promotion qui va suivre son 10ème et dernier séminaire les 14, 15 et 16 avril prochain à **la Maison du handball** de Créteil.

Les **inscriptions** pour la future promotion sont ouvertes jusqu'au **14 mai 2025** au lien suivant :



NOUVELLE ARRIVÉE À L'INEF



Depuis le 03 mars dernier, **Lucie Alvarez** est venue étoffer l'équipe de l'INEF sur un poste d'**assistante production de contenus e-learning**.

Lucie est en contrat de professionnalisation pour une durée d'un an et suit une formation « Concepteur - Formateur Digital learning » avec l'ISTF.

LES BRÈVES

JOURNÉES DE CLÔTURE DU CHALLENGE FÉDÉRAL M14 : 21 & 22 juin

Jeu à XV :

Ile de France à Ris Orangis
Occitanie à Fleurance
Hauts de France à Senlis

Jeu à X :

Auvergne Rhone Alpes à Meyzieu
Nouvelle Aquitaine à Bergerac
Grand Est à Chalons en Champagne

CHALLENGE M15 RUGBY POUR ELLES :

- Les 241 équipes inscrites sur le Challenge M15 Rugby pour Elles ont débuté les rencontres sportives de la phase 2 du Challenge depuis janvier.
- En moyenne, ce sont près de 2000 joueuses du même âge qui participent à chaque journée du Challenge et se rencontrent sur des plateaux EDR.
- Ces premières journées ont permis aux équipes locales de se rencontrer. elles pourront au fur et à mesure des dates jouer avec leurs équipes de départements puis de ligues.
- Une grande journée finale est organisée par les Ligues fin mai 2025. A cette occasion, plusieurs Ligues pourront se rassembler sur un territoire pour faire jouer les équipes, et les Ligues comptant davantage d'équipes pourront décider d'organiser des plateaux sur un ou plusieurs sites de leur région. Pour accompagner les organisateurs dans l'organisation de cette journée finale, un cahier des charges sera envoyé aux référents de Ligue en charge de la pratique féminine.

TOURNOI D'ACCESSION RUGBY À 5 (2024/2025) :

- **Zone 1** (Bourgogne-Franche-Comté / Centre-Val de Loire / Grand-Est / Hauts de France / Ile de France) :
Tournoi d'Accession Zone 1 à Brétigny sur Orge (Ile de France) : samedi 14 juin 2025
- **Zone 2** (Bretagne / Normandie / Nouvelle-Aquitaine / Pays de la Loire) :
Tournoi d'accession Rugby à 5 à Limoges (Nouvelle-Aquitaine) : samedi 24 mai 2025

CHAMPIONNAT DE FRANCE DE RUGBY À 7 ÉLITE M16 ALAMERCERY & M18 CRABOS : 5 & 6 AVRIL 2025, LA ROCHELLE

M 16			
POULE 1	POULE 2	POULE 3	POULE 4
Montpellier Hérault Rugby	Stade Toulousain Rugby	Stade Montois	Stade Français Paris
USA Perpignan	FC Grenoble	Provence Rugby	AS Montferrandaise
Lyon OU	Rugby Club Massy Essonne	CL AT Bordeaux Bègles Gironde	Aviron Bayonnais
Stade Aurillacois	Stade Rochelais	Racing Club de France	Stado Tarbes Pyrénées Rugby

M 18			
POULE 1	POULE 2	POULE 3	POULE 4
AS Montferrandaise	Racing Club de France	Stade toulousain rugby	CL AT Bordeaux Bègles Gironde
US Oyonnax	Lyon OU	RC Toulonnais	USA Perpignan
Rugby Club Massy Essonne	Section Paloise	RC Vannetais	Provence Rugby
Stado Tarbes Pyrénées Rugby	Biarritz Olympique Rugby	Aviron Bayonnais	SU Agen

CHAMPIONNAT DE FRANCE DE RUGBY À 7 M18 FÉMININES DE LIGUES : 12 & 13 AVRIL 2025, L'AIGLE

POULE 1	POULE 2
Nouvelle Aquitaine	Île de France
Occitanie	Auvergne Rhône Alpes
Provence Alpes Côte d'Azur - Corse	Hauts de France
Outre - mer	Bretagne
Grand Ouest - CVDL - PDL - Normandie	Grand Est - Bourgogne FC

DOCUMENTS À TÉLÉCHARGER



SÉANCE ATELIER N°4 (mars 2025)



RUGBY
SANTÉ

RÈGLEMENT RUGBY SANTÉ 2025



RÈGLES DU JEU DU RUGBY LOISIR



