







## » L'ÉDITO DU DTN

L'année débute avec énergie et ambition, portée par une dynamique collective qui continue de faire évoluer notre rugby. Cette édition de janvier illustre pleinement la capacité de notre Fédération à conjuguer adaptation des pratiques, innovation et engagement humain, au service de tous les acteurs du terrain.

La libéralisation encadrée de la pratique en École de Rugby marque une étape importante dans l'évolution de nos principes pédagogiques. En autorisant le brassage inter-catégories à l'entraînement, dans un cadre sécurisé et maîtrisé, nous affirmons notre volonté de mieux répondre aux réalités des clubs, tout en plaçant l'apprentissage progressif, la sécurité, et le plaisir de jouer au cœur du projet éducatif.

Parce que comprendre le jeu est indispensable pour mieux le faire évoluer, l'Observatoire du Jeu poursuit et renforce ses travaux. De l'analyse du rugby de haut niveau aux études menées dans le monde amateur et chez les jeunes, cet outil stratégique éclaire les évolutions du jeu, l'impact des règles et les enjeux de sécurité. Il nourrit nos réflexions, guide nos choix méthodologiques et contribue à construire une vision partagée du rugby de demain, fidèle à son esprit et à ses fondamentaux.

L'accompagnement socio-professionnel des sportives et sportifs de haut niveau demeure également une priorité forte. En intégrant pleinement le double projet dans le parcours de performance, la Fédération affirme son rôle éducatif et sociétal : permettre à chaque athlète de s'épanouir durablement, sur le terrain comme en dehors. Les résultats de la saison écoulée témoignent de la pertinence de cette approche globale et concertée.

Avec le fonds de dotation Rugby au Cœur, le rugby confirme son engagement au service de l'intérêt général. Santé, inclusion, féminisation, insertion professionnelle, transition écologique : partout sur nos territoires, les clubs agissent et innovent. Le prochain Gala Rugby au Cœur viendra prolonger cette mobilisation solidaire, fidèle aux valeurs de générosité et de convivialité qui nous rassemblent.

Enfin, la formation et la structuration de nos acteurs se poursuivent, notamment à travers la digitalisation des parcours de formation avec l'INEF et le développement d'outils permettant à nos formateurs de créer eux-mêmes des séquences de formation digitalisées.

Très bonne lecture à toutes et à tous, et très belle année rugbystique !

Olivier Lièvremon



## » SOMMAIRE

- 👉 2 - LIBÉRALISATION DE LA PRATIQUE EN EDR
- 👉 3/4/5 - L'OBSERVATOIRE DU JEU
- 👉 6/7 - L'ACCOMPAGNEMENT SOCIO-PROFESSIONNEL
- 👉 8/9 - RUGBY AU COEUR (FONDS DE DOTATION FFR)
- 👉 10 - INEF : CRÉER UN COURS SUR MOODLE
- 👉 11 - LES BRÈVES
- 👉 12 - RUGBY LOISIR / DOCUMENTS À TÉLÉCHARGER



# LIBÉRALISATION DE LA PRATIQUE EN ÉCOLE DE RUGBY

DANS L'OPTIQUE DE FAIRE ÉVOLUER LES PRINCIPES ENCADRANT LES ENTRAÎNEMENTS AU NIVEAU DES CLASSES D'ÂGE DE L'ÉCOLE DE RUGBY, LA FFR PROPOSE UN NOUVEAU CADRE RÉGLEMENTAIRE PRÉSENTÉ CI-APRÈS, AUTORISANT LE BRASSAGE DANS LES CATÉGORIES DE L'ÉCOLE DE RUGBY, SOUS CERTAINES CONDITIONS. IL SE RÉFÈRE AUX DIFFÉRENTS RÉGLEMENTS RELATIFS À L'ÉCOLE DE RUGBY, SOIT DES RÈGLES DU JEU ADAPTÉES ET PRENANT EN COMPTE UNE APPROCHE D'APPRENTISSAGE ADAPTÉE DES ZONES DE CONTACT (PLADAGE, RUCK, MÊLÉE, TOUCHE), SOIT :

- TOUCHE 2 SECONDES = RUGBY SANS CONTACT
- JEU AU CONTACT = INTRODUCTION DU PLADAGE UNIQUEMENT
- RUGBY ÉDUCATIF 7C7 (M10) = INTRODUCTION DU RUCK (EN PLUS DU PLADAGE)
- RUGBY ÉDUCATIF 10 C 10 ET 15 C 15, ET SEVEN = INTRODUCTION DE LA MÊLÉE ET DE LA TOUCHE (EN PLUS DU PLADAGE ET DU RUCK)

LES TYPES D'ENTRAÎNEMENTS CONCERNÉS SONT LES ENTRAÎNEMENTS INTER-CATÉGORIES, DANS LESQUELS DES JOUEURS OU DES JOUEUSES DE CATÉGORIES D'ÂGES DIFFÉRENTES ET IMMÉDIATEMENT ADJACENTES S'ENTRAÎNENT ENSEMBLE. LES ENTRAÎNEMENTS SONT ANIMÉS SOUS LA RESPONSABILITÉ D'ÉDUCATEURS DIPLÔMÉS. LE NIVEAU DE FORMATION DES ENCADRANTS LEUR PERMET D'APPRÉCIER LE NIVEAU INDIVIDUEL ET COLLECTIF DES JOUEURS ET JOUEUSES POUR CHOISIR UN NIVEAU D'ENGAGEMENT DES SITUATIONS D'ENTRAÎNEMENT QUI SOIT ADAPTÉ ET SÉCURISÉ.

CES TRAVAUX ONT CONDUIT LA FFR À CONSTRUIRE UNE PROPOSITION D'ÉCHELLE DE PRATIQUE INTER CLASSE D'ÂGE SE RÉFÉRANT AUX DIFFÉRENTES FORMES DE JEU ET PERMETTANT DÉLARGIR LE CADRE DE PRATIQUE À L'ENTRAÎNEMENT.

APRÈS AVIS FAVORABLE DU COMITÉ MÉDICAL ET DES ASSUREURS DE LA FFR, LE COMITÉ D'ORIENTATION POLITIQUE, LE 19 DÉCEMBRE 2025, A ADOPTÉ LE NOUVEAU CADRE DE PRATIQUE FIGURANT CI-DESSOUS :

	PLADAGE	MÊLÉE	TOUCHE	RUCK	MIXTE M5 / M6	MIXTE M8 / M10		MIXTE M10 / M12		MIXTE M12 / M14-F15		FÉMININ F15 / F-18	
					SEPTEMBRE À JUIN	SEPTEMBRE À DÉCEMBRE	JANVIER À JUIN	SEPTEMBRE À DÉCEMBRE	JANVIER À JUIN	SEPTEMBRE À NOVEMBRE	DÉCEMBRE À JUIN	SEPTEMBRE À OCTOBRE	NOVEMBRE À JUIN
SITUATIONS PÉDAGOGIQUES DU BABY RUGBY	NON	NON	NON	NON	AUTORISÉ	NON CONCERNÉ							
TOUCHÉ 2 SECONDES	NON	NON	NON	NON	INTERDIT	AUTORISÉ	AUTORISÉ	AUTORISÉ	AUTORISÉ	AUTORISÉ	AUTORISÉ	AUTORISÉ	AUTORISÉ
JEU AU CONTACT	OUI	NON	NON	NON	INTERDIT	INTERDIT	AUTORISÉ	AUTORISÉ	AUTORISÉ	AUTORISÉ	AUTORISÉ	AUTORISÉ	AUTORISÉ
RUGBY ÉDUCATIF À 7 (FICHE M10)	OUI	NON	NON	OUI	INTERDIT	INTERDIT	INTERDIT	INTERDIT	AUTORISÉ	INTERDIT	AUTORISÉ	INTERDIT	AUTORISÉ
RUGBY ÉDUCATIF À 10 (FICHE M12)	OUI	OUI	OUI	OUI	INTERDIT	INTERDIT	INTERDIT	INTERDIT	INTERDIT	INTERDIT	AUTORISÉ	INTERDIT	AUTORISÉ
RUGBY ÉDUCATIF À 10, À 15 (FICHE M14-F15)	OUI	OUI	OUI	OUI	INTERDIT	INTERDIT	INTERDIT	INTERDIT	INTERDIT	INTERDIT	INTERDIT	INTERDIT	AUTORISÉ
SEVENS	OUI	OUI	OUI	OUI	INTERDIT	INTERDIT	INTERDIT	INTERDIT	INTERDIT	INTERDIT	INTERDIT	INTERDIT	INTERDIT

# L'OBSERVATOIRE DU JEU

LA DIRECTION SPORTIVE A CRÉÉ EN 2018 « L'OBSERVATOIRE DU JEU »  
AFIN D'Étudier LES ÉVOLUTIONS DU JEU DANS LES CATÉGORIES SENIORS / FÉMININES ET JEUNES.  
CELUI-CI SOUS LA RESPONSABILITÉ DE VINCENT KRISCHER ET AVEC L'APPORT DES ANALYSTES  
DE PERFORMANCE DE TOUTES LES ÉQUIPES DE FRANCE, A POUR BUT D'OBSERVER LES DIFFÉRENTES  
PRATIQUES EN FONCTION DE L'ÂGE DES JOUEUSES ET JOUEURS ET PAR NIVEAU.

## MÉTHODOLOGIE

COLLECTER ET ANALYSER DES DONNÉES DE JEU EN FONCTION DE 3 CRITÈRES :  
**LA STABILITÉ** : LES DIFFÉRENTS ASPECTS DE LA PRATIQUE QUI RESTENT STABLES DANS LE TEMPS  
QUE CELA SOIT TECHNIQUEMENT, TACTIQUEMENT ET STRATÉGIQUEMENT.  
**LES ÉVOLUTIONS DU JEU** : LES NOUVEAUTÉS, LES DIMINUTIONS ET OU L'AUGMENTATION  
DES DIFFÉRENTS ASPECTS DU JEU ET DE LA PERFORMANCE.  
**LA PROJECTION** : ESSAYER DE COMPRENDRE COMMENT LE JEU POURRAIT ÉVOLUER.  
OBSERVER LES AUTRES PRATIQUES SPORTIVES, L'ÉVOLUTION DE LA RÈGLE, TECHNOLOGIE....

## OBSERVATOIRE DU RUGBY DE HAUT NIVEAU

UN GROUPE DE TRAVAIL SUIT L'INTÉGRALITÉ DES MATCHS INTERNATIONAUX, CHAMPIONNAT DOMESTIQUES  
ET PRODUIT DES DOCUMENTS SUR LES ÉVOLUTIONS DU JEU. IL EST CONSTITUÉ DE MANAGERS, ENTRAINEURS,  
ARBITRES, DATA SCIENTIST ET D'ANALYSTE DE PERFORMANCE, PRÉPARATEURS PHYSIQUES.  
EN FONCTION DES RÉSULTATS LES OBJECTIFS SERONT :  
- D'AVOIR UNE ÉVALUATION DU NIVEAU DE JEU  
- D'AIDER LES STAFFS A FAIRE ÉVOLUER LEURS MÉTHODOLOGIE D'ENTRAÎNEMENT,  
- DE CONNAÎTRE L'IMPACT DE L'ÉVOLUTION DES RÈGLES SUR LE JEU ET LA SÉCURITÉ DE SES PRATIQUANTS

## OBSERVATOIRE DU RUGBY AMATEUR

IMPACT DES NOUVELLES RÈGLES SUR LE JEU ET LA SÉCURITÉ ( ÉTUDE POUR WORLD RUGBY )

## ÉTUDE SUR LE HAUT NIVEAU FÉMININ À XV

CRÉER UN RÉFÉRENTIEL DE LA PRATIQUE DE HAUT NIVEAU FÉMININ [ANALYSE DES 6 MEILLEURS NATIONS  
LORS DE LA COUPE DU MONDE 2025 EN ANGLETERRE] :

- PERMETTRE TRÈS FACILEMENT DE COMPRENDRE CE QUE RECOUVRE UN RÉSULTAT STATISTIQUE AFIN DE  
FACILITER SON INTERPRÉTATION OU SA RÉ-UTILISATION
- COMPARATIF AU RUGBY MASCULIN (« NOTRE RÉFÉRENTIEL ») ET ANALYSER LES DIFFÉRENCES DE «STYLE »  
DE JEU DANS LE RUGBY FÉMININ
- RÉFLEXION SUR NOTRE MÉTHODOLOGIE D'ENTRAÎNEMENT

	Temps de jeu	Essais	Passes	Offload	Ruck	Jeu au pied
♂	33,40	6,8	268	9,62	165	49
♀	36,13	9,22	324	20,3	197	36

+ 15% DE TEMPS DE JEU EFFECTIF PAR RAPPORT AUX GARÇONS

+ 20% DE PASSES EN PLUS ET + DE 2 FOIS PLUS DE PASSES AUX CONTACTS

+ 19% DE RUCK / RUCK + RAPIDE QUE CHEZ LES HOMMES

- 27% DE JEU AU PIED



LES ZONES DE JEU SONT DIFFÉRENTES  
DANS LE RUGBY FÉMININ,  
LES ÉQUIPES JOUENT DE PLUS LOIN



## ÉTUDE SUR LE HAUT NIVEAU MASCULIN À XV

### NOTRE VISION DU JEU POUR LE FUTUR (PRÉSENTATION PARTAGÉE À WORLD RUGBY) :

#### UN JEU RAPIDE QUE LA RÈGLE ENCOURAGE ET PERMET :

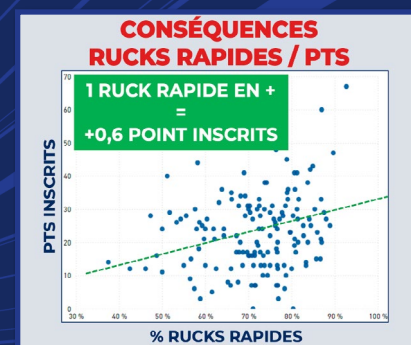
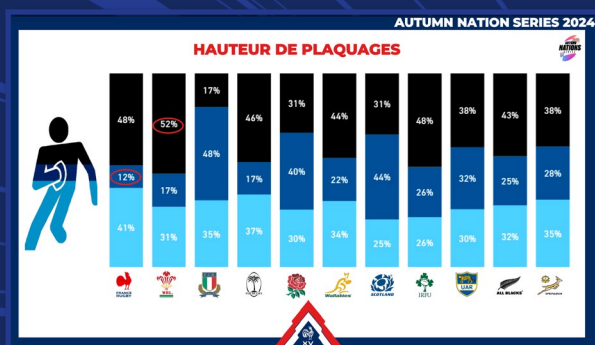
- MOUVEMENT / ESPACE / VITESSE / CHANGEMENTS DE RYTHME
- ALTERNANCE DES FORMES DE JEU ( DÉPLOYÉ PÉNÉTRANT / PÉNÉTRANT AXIAL DYNAMIQUE / GROUPE PÉNÉTRANT / PIED )

#### UN JEU DANS LEQUEL L'ESPRIT DU JEU EST PRÉSERVÉ :

- SÉCURITÉ DU JOUEUR ET LOYAUTÉ DU COMBAT
- ÉQUITÉ DES CHANCES ( CONQUÊTE ET RE-CONQUÊTE DU BALLON)
- RESPECT DE L'ARBITRAGE ET DE SON INDÉPENDANCE
- FAIR PLAY

#### UN JEU QUI CONSERVE SA LOGIQUE INTERNE ET SES PHASES SPÉCIFIQUES :

- LOGIQUE INTERNE DU JEU
- PHASES DE CONQUÊTES DISPUTÉES DE FAÇON ÉQUITABLE



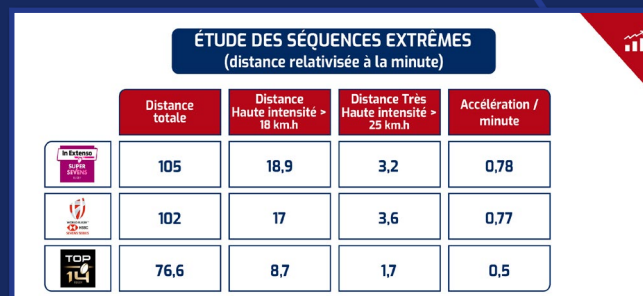
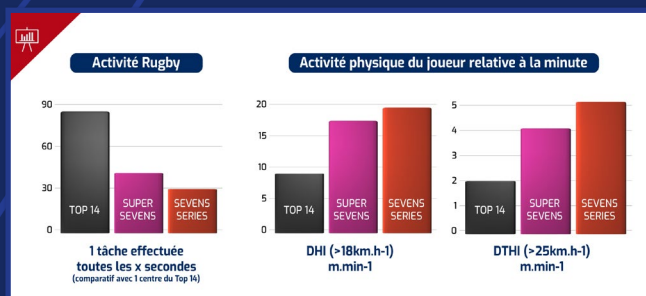
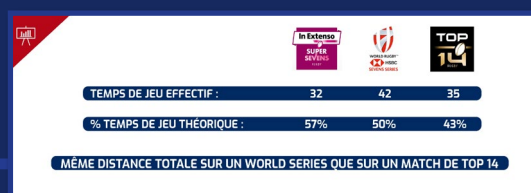
### DES APPLICATIONS STRICTES ABSOLUMENT INDISPENSABLES DES RÈGLES ACTUELLES :

- RÈGLE DES 5 SECONDES POUR UTILISATION SUR RUCK
- APPLICATION STRICTE DES POINTS D'ANCRAGE POUR FAVORISER LA LUTTE AXIALE RUCK
- LUTTE AXIALE MAUL COMME SUR LA MÊLÉE
- LE JOUEUR PLAQUÉ DOIT OBLIGATOIREMENT LÂCHER LE BALLON

## ÉTUDE SUR LE HAUT NIVEAU MASCULIN À 7

### COMMENT SE SERVIR DU RUGBY À 7 POUR DEVELOPPER LE JOUEUR DE RUGBY (COMPARATIF ENTRE L'IN EXTENSO SUPER SEVENS / LES WORLD SERIES ET LE TOP 14 LORS DE LA SAISON 2024-2025) :

- EN 1 TOURNOI DE WORLD SERIES, UN JOUEUR FAIT 10 FOIS PLUS DE PASSE QU'UN CENTRE EN 1 MATCH DE TOP 14
- + 50% CONTACT OFFENSIF EN PLUS ET LE DOUBLE D'OFFLOAD QU'UN CENTRE
- + 60% DE PLAQUAGE EN PLUS QU'UN 3ÈME LIGNE
- UN JOUEUR RÉALISE EN UN WORLD SERIES AUTANT DE COUP D'ENVOI QU'UN OUVREUR DE TOP 14 EN 3 MATCHS



# ÉTUDE SUR LE RUGBY AMATEUR

## PARTICIPATION À L'ÉTUDE DE WORLD RUGBY « TACKLE HEIGHT RESEARCH » AVEC POUR OBJECTIF :

ÉVALUER L'IMPACT DE L'ABAISSEMENT DE LA HAUTEUR DU PLAQUAGE AU NIVEAU AMATEUR  
DIX NATIONS PARTICIPENT À CETTE ÉTUDE

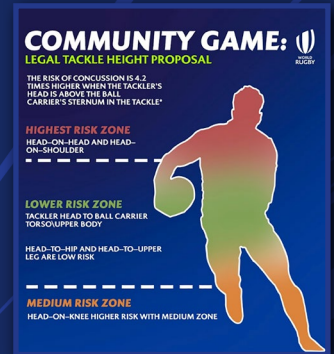
### DISPOSITIF :

50 MATCHS DE FÉDÉRALE 1 ET 50 MATCHS DE FÉDÉRALE 2 ÉTUDIÉS AFIN DE COMPARER LES 2 COMPÉTITIONS :

- FÉDÉRALE 1 : PLAQUAGE HAUT DU CORPS AUTORISÉ
- FÉDÉRALE 2 : PLAQUAGE BAS UNIQUEMENT / PAS DE DOUBLE PLAQUAGE / INTERDICTION POUR LE PORTEUR DE BALLE DE PERCUTER LA TÊTE EN AVANT

### PRODUCTION DE DATA POUR 2 OBJECTIFS COMPLÉMENTAIRES :

- CARACTÉRISER LE JEU PRATiqué EN FÉDÉRALE 1 ET 2
- RÉCOLTER DES DONNÉES CONTEXTUELLES ET OBJECTIVER LES ZONES D'IMPACT

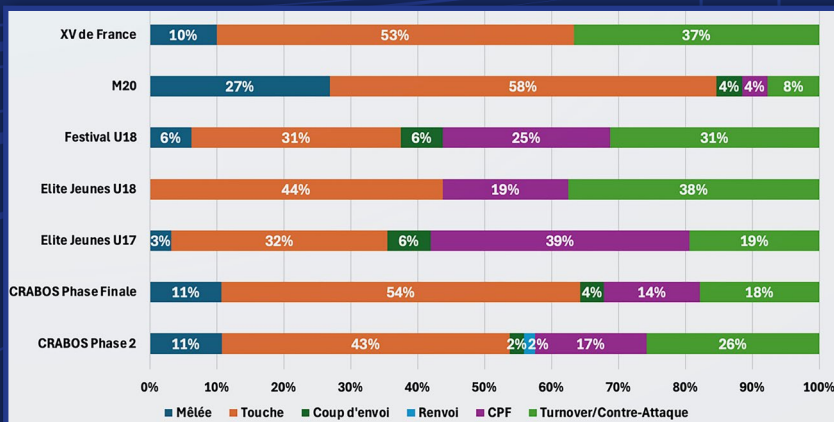


## ÉTUDE SUR LE CHAMPIONNAT ÉLITE - CRABOS / ESPOIR

### OBJECTIFS :

- CRÉER UN RÉFÉRENTIEL SUR LE CHAMPIONNAT CRABOS ET PLUS GÉNÉRALEMENT SUR LA CATÉGORIE M18
- DIFFUSION DU DOCUMENT AUX CLUBS / RÉFLEXION SUR LA MÉTHODOLOGIE D'ENTRAÎNEMENT DE CETTE CATÉGORIE D'ÂGE / TEMPS DE JEU EFFECTIF

### ORIGINE DES ESSAIS



L'ORIGINE DE LA MARQUE EST DIFFÉRENTE EN FONCTION DES CATÉGORIES D'ÂGES

### TEMPS DE JEU EFFECTIF



LES COMPÉTITIONS M18 ONT UN TEMPS DE JEU EFFECTIF AUSSI IMPORTANT QU'EN TOP 14

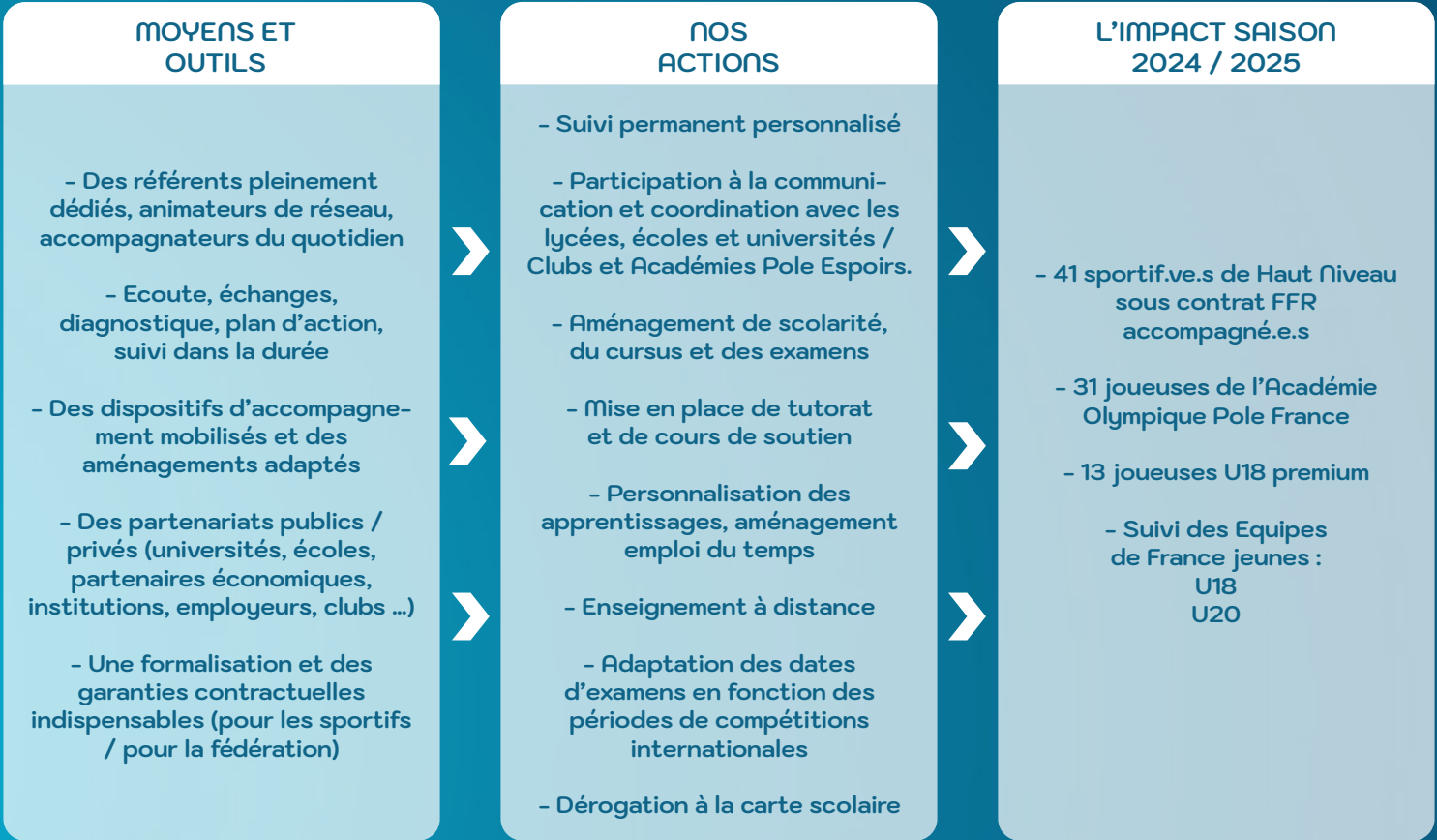
### LES POINTS IMPORTANTS À RETENIR DE CETTE ÉTUDE :

- UN TEMPS DE JEU EFFECTIF EN CRABOS SIMILAIRE AU TOP 14, LES ESPOIRS ONT LE PLUS FAIBLE
- 1 ESSAI SUR 5 EN M18 SONT MARQUÉS À PARTIR D'UN CPF OU CPP
- 41% DES FRANCHISSEMENTS OFF EN M18 SONT RÉALISÉS DEPUIS LE PROPRE CAMP DES ÉQUIPES
- LA CATÉGORIE M18 ET LE CHAMPIONNAT ESPOIR ONT UN TAUX D'EFFICACITÉ SUR LES TOUCHES ASSEZ FAIBLES, CE N'EST PAS LE CAS DES M20
- LES ÉQUIPES DE CRABOS UTILISENT MAJORITAIREMENT COMME LANCEMENT EN TOUCHE LE MAUL OU LE MAUL FURTIF
- DES DIFFICULTÉS À DÉFENDRE LES BALLONS PORTÉS SUR LA FILIÈRE JEUNE
- PLUS DE PÉNALTÉS SIFFLÉES LORS DES RENCONTRES INTERNATIONALES JEUNES QUE DANS LES CHAMPIONNATS DOMESTIQUES ( CRABOS ET ESPOIRS )

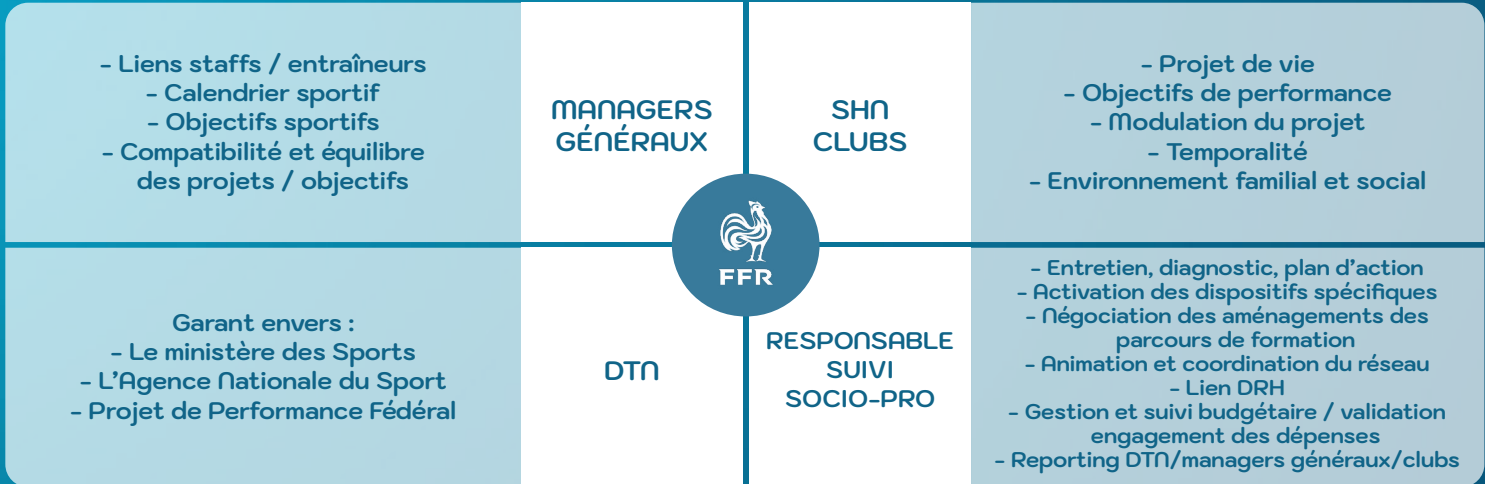
# ACCOMPAGNEMENT SOCIO-PROFESSIONNEL DES SPORTI.VE.S DE HAUT NIVEAU (SHN)

L'accompagnement socio-professionnel vise à donner les moyens à chaque SHN de réaliser des performances à la hauteur de leurs capacités, tout en leur garantissant la poursuite d'une formation et d'une insertion professionnelle adaptées à leurs compétences et à leurs aspirations

- Obligation légale : Loi du 27 novembre 2015 > responsabilité des fédérations en matière de suivi socio-professionnel des sportifs de Haut Niveau
- Devoir fédéral : Intégration du double projet dans le parcours de performance
- Rôle éducatif et sociétal : Construire des projets de vie durables et équilibrés
- Ambition Bleue (ANS) : Soutien aux athlètes vers un parcours professionnel individualisé

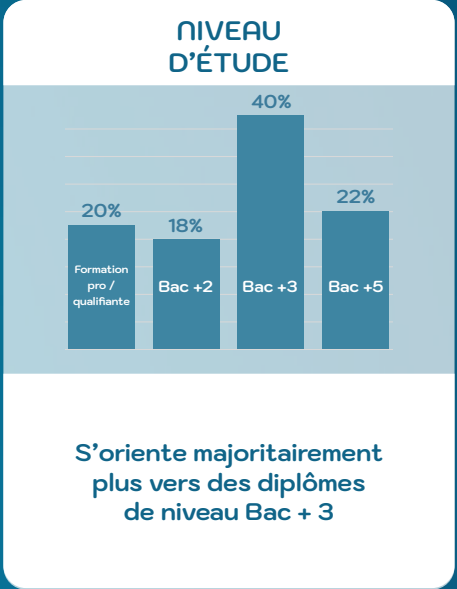
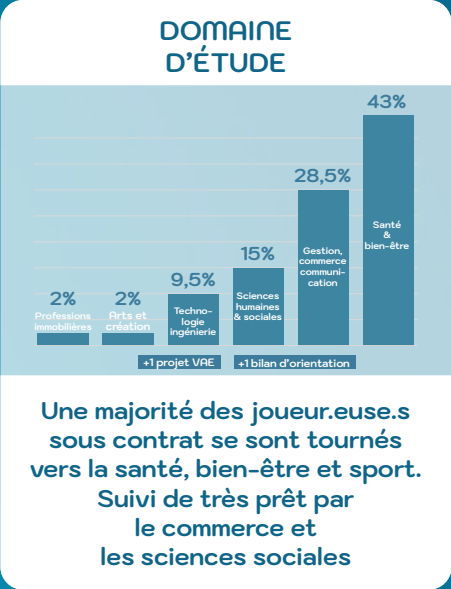
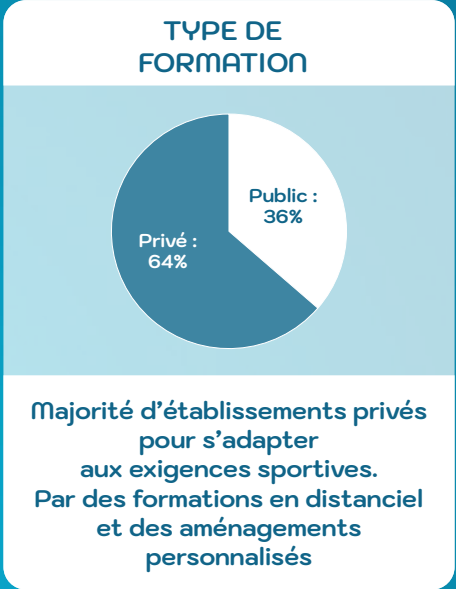
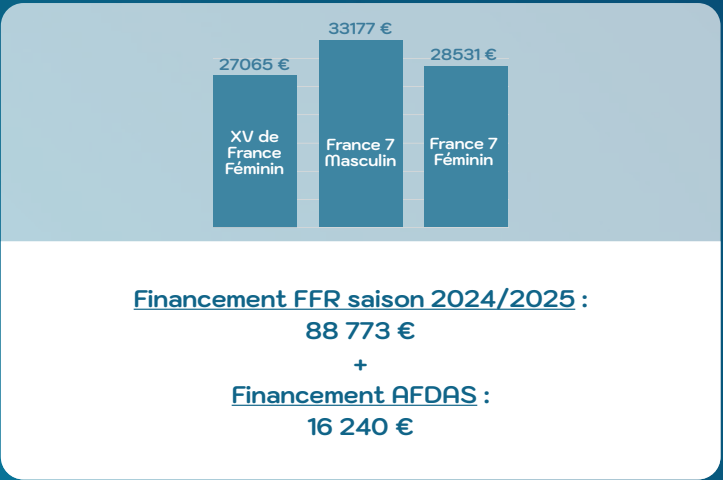
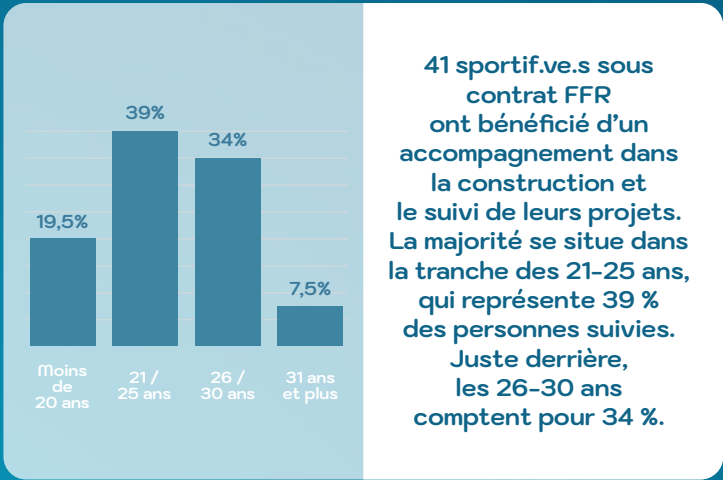


## ACCOMPAGNEMENT AVEC UNE APPROCHE GLOBALE CONCERTÉE

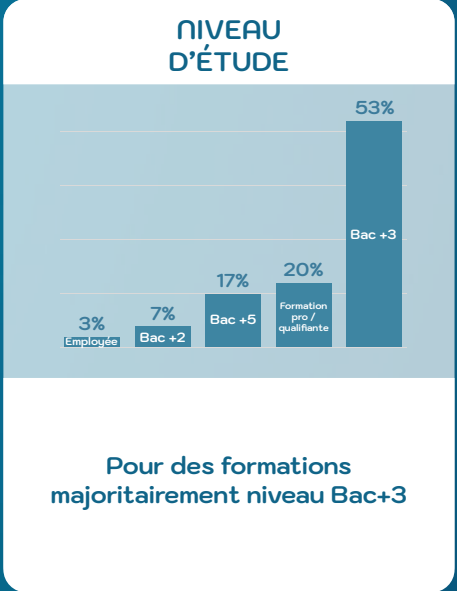
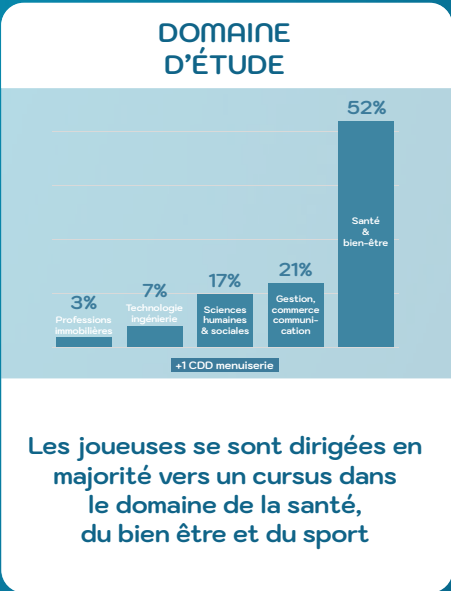
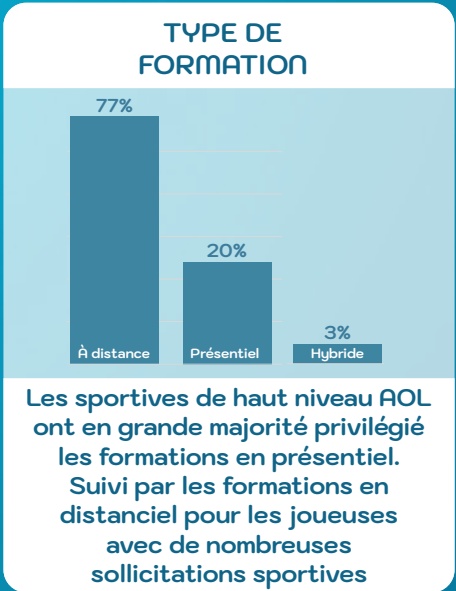


# ACCOMPAGNEMENT SOCIO-PROFESSIONNEL DES SPORTI.VE.S DE HAUT NIVEAU (SHN)

## BILAN SAISON 2024 / 2025 : SHN SOUS CONTRAT FFR



## BILAN SAISON 2024 / 2025 : ACADEMIE OLYMPIQUE PÔLE FRANCE



+ 10 joueuses U18 Premium ont bénéficié d'un suivi personnalisé adapté à leurs besoins spécifiques durant l'année du baccalauréat



La FFR a souhaité lancer en 2024 son fonds de dotation « Rugby au Cœur » afin de soutenir les acteurs (clubs, comités, ligues, associations), les projets, qui, au-delà du sport, œuvrent pour le bien commun et l'intérêt général, grâce à la pratique du rugby, ou en lien avec le monde du rugby.

Rugby au Cœur a pour ambition de mobiliser des mécènes, entreprises et particuliers, sur des piliers sociaux et sociétaux, portés par nos territoires, nos clubs : éducation par le sport, citoyenneté, insertion professionnelle, inclusion, santé bien-être et transition écologique. Les premiers programmes soutenus par le Fonds de dotation Rugby au Cœur :

## Le rugby se mobilise pour la santé publique

Le rugby s'engage pour promouvoir la santé et le bien-être :

- Grâce au Rugby à 5, un sport accessible et sans contact, nous encourageons la prévention et l'amélioration de la condition physique et mentale.
- Nos clubs accueillent avec bienveillance et professionnalisme les enfants et les jeunes en surpoids, ils ont pleinement leur place sur le terrain et un rôle à jouer au rugby.
- Enfin, grâce aux sections Rugby santé nous accueillons les personnes atteintes de maladies chroniques, diabète, cancer, pour pratiquer dans un cadre adapté.

Nous soutenons les clubs et les acteurs locaux qui s'engagent pour l'inclusion des personnes en situation de handicap. Le rugby est un sport de partage et de solidarité, offrant un espace où chacun peut s'épanouir. Nous construisons des équipes où la diversité est notre force, rendant le rugby accessible à tous

## Le rugby, un sport inclusif pour tous

## Féminisation : place aux filles et aux femmes

Le rugby ouvre grand ses portes aux femmes et aux filles de tous âges. Nos clubs encouragent la pratique féminine, que ce soit pour le plaisir, le loisir, ou la compétition, avec des compétitions dédiées, une visibilité accrue, l'adaptation des infrastructures à leur pratique. Nous souhaitons aussi permettre la formation de futures encadrantes, dirigeantes, arbitres ; le rugby se transforme pour devenir un terrain d'égalité et d'opportunités pour toutes sur nos territoires.

Le rugby se déploie pour dynamiser les territoires. Dans les Quartiers Prioritaires et les territoires d'Outre-mer, l'objectif est de soutenir nos clubs pour développer la pratique et de la rendre accessible à tous.

Dans les Zones de Revitalisation Rurales, où le rugby est déjà très ancré, nous modernisons les infrastructures et préservons le lien social essentiel à ces communautés, et entretenu par les clubs.

Le rugby incarne des valeurs fortes comme le respect et la solidarité, jouant son rôle éducatif, luttant contre l'exclusion, tout en créant des opportunités de réussite.

## Transformer les territoires grâce au rugby

## Le rugby, tremplin vers l'insertion professionnelle

Nos clubs ouvrent de nouvelles perspectives en organisant des rencontres uniques entre recruteurs et demandeurs d'emploi, le tout dans l'esprit du rugby. Bien plus qu'un sport, le rugby devient un véritable levier d'insertion et d'accompagnement pour réussir sur le terrain et dans la vie.

Nous soutenons les initiatives des clubs pour relever les défis environnementaux. En sensibilisant, éduquant, et en fournissant des outils pratiques, nous souhaitons intégrer une démarche écoresponsable dans le rugby. Chaque initiative, aussi petite soit-elle, contribue à notre engagement collectif en faveur de la lutte contre le changement climatique et de la préservation de notre planète

## Face aux enjeux environnementaux

La FFR a souhaité lancer en 2024 son fonds de dotation « Rugby au Cœur » afin de soutenir les acteurs (clubs, comités, ligues, associations), les projets, qui, au-delà du sport, œuvrent pour le bien commun et l'intérêt général, grâce à la pratique du rugby, ou en lien avec le monde du rugby.

Chaque année le Fonds de dotation organise une soirée caritative de levée de fonds, le Gala Rugby au Cœur, qui réunit les acteurs du monde du rugby – joueurs, joueuses, partenaires, passionnés, porteurs de projets – mécènes et donateurs individuels.

L'an dernier, grâce aux dons collectés lors du premier Gala, près de 400 clubs ont bénéficié d'une dotation destinée à valoriser leurs actions les plus exemplaires en matière d'éducation par le sport et d'inclusion. Cette redistribution, fondée sur des critères objectifs et transparents, ceux du Label Club Engagé, permet d'encourager les clubs qui s'engagent concrètement pour un rugby plus ouvert et solidaire.



La prochaine édition aura lieu le 12 février 2026 au Pavillon d'Armenonville, et sera l'occasion de poursuivre et d'amplifier cette dynamique, autour d'un dîner caritatif et d'une vente aux enchères solidaire, dans un esprit fidèle aux valeurs du rugby : convivialité, engagement et générosité.





## « CRÉER UN COURS SUR MOODLE »

**Le parcours de formation distanciel** « Créer un cours sur Moodle » a été déployé à destination **des référents formateurs dans les IREF** (CTC, DTL) et animé par Lucie Alvarez (INEF).

Il répond à un **besoin de digitalisation** de l'offre de formation et de montée en compétences des référents formation sur **la création de parcours de formation en ligne** (asynchrones) sur **la plateforme de formation (LMS) Moodle**.

**L'objectif** est qu'à l'issue de cette formation, les apprenants soient capables de créer un cours sur Moodle en tant qu'enseignant-éditeur avec au moins 50% d'interactivité.

Concrètement : à la fin de la formation, le cours créé par l'apprenant sur la thématique définie au départ a vocation à être directement exploitable au sein de son IREF et mutualisable avec d'autres IREF.

Le parcours s'est déployé sur une durée de 2 mois du 06/10/2025 au 12/12/2025 et a été rythmé par **une alternance de séquences e-learning, classes virtuelles et travaux personnels**.

Cette première cohorte a compté **15 participants** :

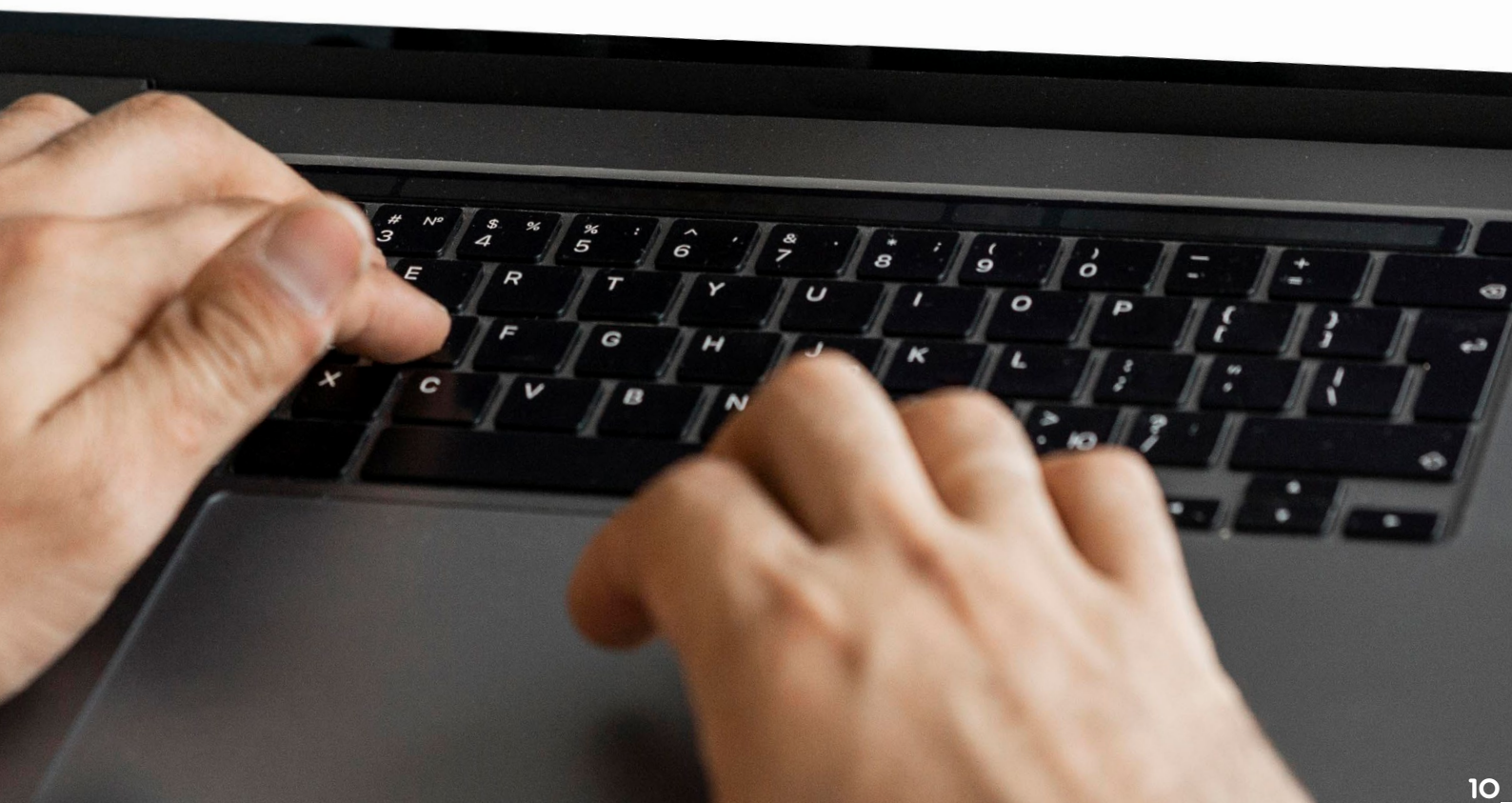
Philippe CANITROT (La Réunion) / Cédric CHAUBEAU (AURA) / Yves DEMAY (Nouvelle-Aquitaine) / Xavier DUMONCEAU (AURA) / Patrice ESTECAHANDY (Nouvelle-Aquitaine) / Ludovic FONTAINE (La Réunion) / Pierre GARCIA (Nouvelle-Aquitaine) / Alexandre LEOST (Pays de la Loire) / Sedrik MOLLE (Pays de la Loire) / Jean-François MOUTON (Normandie) / Steve NARDON (Outre-mer) / Sébastien PEYROT (Nouvelle-Aquitaine) / Christophe POMMIER (Pays de la Loire) / David SAHAKIAN (Provence-Alpes-Côte-d'Azur) / Stéphane VARLET (AURA)

**Le planning** a été le suivant :

- Jeudi 16/10 : classe virtuelle de lancement du parcours
- Semaine 43 et 44 : e-learning puis travaux pratiques
- Les 03/11, 04/11, 06/11 : 3 classes virtuelles par groupes de niveau
- Semaine 46 et 47 : e-learning puis travaux pratiques
- Les 24/11, 25/11 et 27/11 : 3 classes virtuelles par groupes de niveau
- Semaine 49 : travaux pratiques



Les principaux atouts de ce parcours ont été les suivants. Il a offert **un accompagnement individualisé** au sein de **petits groupes constitués par niveaux**. Les participants **ont conçu un cours complet de A à Z** intégrant **50 % d'interactivité**, tout en développant **un module pédagogique thématique autour du rugby**.





### ❧ CIRCUIT RUGBY À 7

#### Circuit Élite + Challenge Sevens Féminin :

- Étape 1 (samedi 30 / dimanche 31 mai 2026) :  
**Howard Hinton Sevens**  
(Tours – Centre Val de Loire)
- Étape 2 (samedi 13 / dimanche 14 juin 2026) :  
**Delamon Sevens**  
(Fos sur Mer – Provence Alpes Côte d'Azur)
- Étape 3 (samedi 20 / dimanche 21 juin 2026) :  
**CD40 et Stade Montois**  
(Mont de Marsan – Nouvelle Aquitaine)
- Étape 4 (samedi 4 / dimanche 5 juillet 2026) :  
**Med Sevens**  
(Mèze – Occitanie)

#### Circuit Sevens Accession :

- Étape 1 (Samedi 13 / dimanche 14 juin 2026) :  
**Normandie Sevens** (Flers – Normandie)
- Ligue Occitanie** (Labarthe sur Lèze – Occitanie)
- Étape 2 (samedi 27 / dimanche 28 juin 2026) :  
**Tournoi 7 de cœur**  
(Versailles – Ile de France)



### ❧ CRÉER UNE ANTENNE DE RUGBY

L'antenne est une extension de votre club pour les activités école de rugby ou rugby loisir sans plaquage. Un "mini-club" dépendant du vôtre, qui partage votre savoir-faire et votre dynamisme pour conquérir de nouveaux pratiquants dans de nouvelles zones.

C'est à la fois un outil de recrutement, de fidélisation, un moyen d'animer de nouveaux territoires, et un levier pour développer durablement notre sport.

La FFR, votre ligue régionale et votre comité départemental vous accompagnent pas à pas, grâce à l'intervention de votre CTC : identification de la zone près de chez vous à fort potentiel de joueurs, démarches avec la collectivité, structuration du projet, communication, recrutement de licenciés...

Retrouvez tous les outils pour vous accompagner :



### ❧ SNOWRUGBY 2026

DU RUGBY CLUB DU PAYS BRIANÇONNAIS :

Le Snowrugby 2026 aura lieu le **samedi 17 janvier 2026** au **Col du Lautaret** (Hautes-Alpes)  
(ouvert aux licenciés et non-licenciés FFR)

Ce tournoi de rugby à 5 sur la neige est aussi un moyen convivial de rassembler autour de causes, d'œuvres caritatives et d'inviter un ou des parrains de renom. Cette année, l'ensemble des droits d'inscription des participants sera reversé à Tree2Forest, association qui travaille à la reforestation dans les Alpes du Sud.



### ❧ TOURNOI DES SOMMETS :

Le Tournoi des Sommets de la Ligue Auvergne Rhône Alpes se déroulera  
les **31 janvier et 1er février 2026** à **La Plagne (73210)**

Pour plus d'informations : [stephane.ferratier@ligueaura-ffr.fr](mailto:stephane.ferratier@ligueaura-ffr.fr)

### ❧ TOURNOI DE RUGBY À 5 100% FÉMININ

La Ligue Île-de-France organise, le **29 mars** à **Lagny-sur-Marne**, un tournoi festif de rugby à 5 100% féminin.  
Cet événement a pour objectif de réunir toutes les joueuses, débutantes comme confirmées,  
dans une ambiance conviviale, ludique et festive.

Une belle occasion de découvrir ou de pratiquer le rugby à 5 sans pression,  
dans un cadre inclusif et chaleureux.

Pour plus d'informations :





## **RUGBY LOISIR**

La FFR rappelle la dynamique positive du rugby loisir et souligne son rôle clé dans l'accessibilité et la convivialité de la pratique.  
Elle insiste sur l'importance de respecter le cadre réglementaire et assurantiel, tout en présentant les dispositifs existants pour accompagner les actions de promotion.

La FFR encourage les clubs à poursuivre leur engagement pour faire grandir cette pratique et renforcer l'esprit rugby.

Pour plus d'informations :



### **- CAPACITAIRE EN ARBITRAGE DU RUGBY LOISIR :**

Toute personne licenciée à la FFR (carte de qualification avec accès terrain) pourra :

- Suivre une auto-formation en ligne spécifique sur la forme de pratique (rugby à 5, à 7, à X ou à XV pour les moins de 40 ans et les plus de 40 ans). Un document référence est en ligne en haut de page de chaque forme de jeu

- Valider cette auto-formation en passant une certification (sous forme d'un QCM) en ligne

Pour obtenir la certification, le candidat doit obtenir un sans-faute, sachant qu'il peut recommencer autant de fois qu'il le souhaite le QCM. Une fois le sans-faute obtenu le candidat obtiendra un certificat nominatif. La présentation de ce certificat sera exigée par l'organisateur, afin de pouvoir arbitrer une rencontre de rugby loisir.

Il y a donc un certificat par forme de jeu : à 5, à 7, à X et à XV qui doit correspondre à la forme de jeu arbitrée. Une même personne peut passer toutes les certifications (5, 7, X et XV) ce qui lui permettra de pouvoir arbitrer tous les types de rencontres.

À noter qu'un arbitre ou ancien arbitre (atteint par la limite d'âge) n'a pas à suivre cette formation, même s'il lui est fortement conseillé de prendre connaissance des règles spécifiques de toutes les formes de jeu.

La certification est valable pour 1 saison et doit donc être renouvelée à chaque début de saison :



## **DOCUMENTS À TÉLÉCHARGER**



MÉTHODOLOGIE  
D'ENTRAÎNEMENT R7 N°4  
RUGBY MÉTHODIQUE



SÉANCE ATELIER  
N°3  
(JANVIER 2026)



CATALOGUE DES  
FORMATIONS DE L'INEF  
(2025 / 2026)



RÈGLES DU JEU DU  
RUGBY À PLAQUER  
(MAJ DÉCEMBRE 2025)



NEWSLETTER DE LA  
DIRECTION SPORTIVE  
(NOVEMBRE 2025)



