

NEWSLETTER DE LA DIRECTION SPORTIVE



L'EQUIPE

Le Parisien



FÉVRIER 2025



FFR



3



4



SOMMAIRE

- ③ 3 - L'ÉDITO DU DTN
- ④ 4 - STAGE NATIONAL #BIENJOUÉ 2025
- ⑤ 5 - STAGE DE DÉVELOPPEMENT DU LEADERSHIP
- ⑥ 6 - STAGE FPC DES CONSEILLERS TECHNIQUES
- ⑦ 7 - SÉMINAIRES DES ÉQUIPES DE FRANCE
- ⑧ 8 - ARBITRAGE : NOUVELLES RÈGLES / ÉCOLES D'ARBITRAGE
- ⑨ 9 - PROGRAMME DE SURVEILLANCE DES BLESSURES DU RUGBY AMATEUR
- ⑩ 10 - MASTERCLASS SCIENCES ET RUGBY : MANAGEMENT D'ÉQUIPE ET HAUTE PERFORMANCE
- ⑪ 11 - LES BRÈVES / DOCUMENTS À TÉLÉCHARGER



5



6



7



8



9



10

La saison avance à grands pas et, plus que jamais, notre engagement pour un rugby formateur, performant et accessible à tous est au cœur de nos actions. Ces dernières semaines ont été marquées par des initiatives structurantes pour notre fédération : formations des enseignants, techniciens fédéraux et cadres de l'UNSS à la sécurité du rugby scolaire, développement du leadership chez nos jeunes talents (élément structurant du projet bleu), renforcement de la formation continue des conseillers techniques...

Autant de projets qui témoignent de notre volonté d'accompagner l'évolution du jeu et de ses acteurs. Notre responsabilité est d'anticiper les défis de demain, de structurer notre rugby en donnant aux éducateurs, aux joueurs et aux joueuses les outils pour progresser dans un environnement exigeant mais épanouissant ; c'est tout le sens du programme de surveillance des blessures ou encore des nouvelles orientations en matière d'arbitrage et le développement des écoles d'arbitrage, visant à garantir la fluidité du jeu, le développement de la pratique et la protection des pratiquants.

Nous poursuivons aussi notre dynamique de transmission et de formation, avec des stages innovants et des espaces d'échange privilégiés entre joueurs, entraîneurs et experts.

La Masterclass « Sciences et Rugby » illustre cette volonté d'aller toujours plus loin dans la compréhension du haut niveau, tout comme nos dispositifs dédiés au rugby féminin et aux filières jeunes.

Notre sport évolue, et c'est ensemble que nous devons l'accompagner.

Clubs, ligues, comités, éducateurs, dirigeants, joueurs, arbitres, ETL, nous sommes tous acteurs de cette transformation.

Gardons cette énergie et cette exigence qui font la force de notre rugby.

Bonne lecture et belle suite de saison à tous !

Olivier Lièvremont
Directeur Technique National



STAGE NATIONAL #BIENJOUÉ 2025

La F.F.R. intensifie ses efforts pour garantir une pratique sécurisée et qualitative du rugby dans le milieu scolaire.

Le stage national #Bienjoué a réuni au CNR le 7 & 8 janvier : enseignants, techniciens fédéraux, cadres UNSS et de l'enseignement agricole pour former les enseignants à la gestion de la sécurité dans l'activité rugby



Ce stage avait pour thématique l'enseignement de la pratique du rugby au contact et à plaquer en sécurité ainsi que la structuration du déploiement de stages «Planète Ovale» dans les académies de l'Éducation Nationale.

Au niveau opérationnel sur la formation des enseignants à la gestion de la sécurité dans l'activité rugby, six séquences sur le terrain ont été proposées avec notamment la participation des élèves de la section sportive du collège Diderot de Massy afin de traiter les sujets suivants :

- Maîtriser les fondamentaux du rugby à plaquer
- Animer des situations d'apprentissage sécurisées
- Structurer une séquence d'apprentissage complète sur le rugby à plaquer
- Savoir gérer l'engagement physique et émotionnel
- Adapter l'enseignement aux spécificités du public scolaire
- Maîtriser les éléments fondamentaux de l'arbitrage au service de la sécurité à l'UNSS



En ce qui concerne le sujet du déploiement des stages «Planète Ovale», les différents acteurs ont partagé des travaux sur :

- Le développement des compétences techniques et pédagogiques des enseignants en rugby
- Les outils et des ressources pour l'enseignement du rugby en milieu scolaire
- La transmission homogène des compétences dans toutes les académies
- L'approche pédagogique cohérente et complémentaire entre l'UNSS et la FFR
- L'échange de bonnes pratiques entre les différents acteurs du rugby scolaire

Étaient présents côté FFR : Sébastien Carrez (VP politiques éducatives), Olivier Lièvremont (DTN), Francis Costa (DTN adjoint), Guillaume Comméat (DTL supraligue Grand Ouest), Matthieu Codron (CTN), Salem Attalah (Direction Technique National des officiels de matchs), Maxime Boussion ainsi que 15 conseillers techniques de ligues et de clubs invités.

Pour l'UNSS : 27 professeurs d'EPS experts, directeurs départementaux ou régionaux UNSS, la commission mixte nationale, Christian Durrieu (Directeur National adjoint coordinateur des territoires) ainsi qu'Édouard Andréassian (Directeur National adjoint).



Pour information, voici les objectifs globaux de la FFR et l'UNSS issu de la convention entre les 2 parties :

- Développer la pratique de l'activité rugby avec ou sans plaquages (rugby à 5, touché 2 secondes) au sein des associations sportives dans les collèges et lycées
- Harmoniser les contenus de formations pour les jeunes officiels, les coaches et les enseignements à destination des animateurs d'AS
- Promouvoir des programmes d'accompagnement des manifestations sportives sur les thèmes suivants : développement durable, promotion de la santé, lutte contre la violence, lutte contre les conduites addictives...



STAGE DE DÉVELOPPEMENT DU LEADERSHIP

Les futurs talents du rugby français ont été réunis autour d'un enjeu essentiel : le leadership. En présence de figures emblématiques comme Antoine Dupont, Fabien Galthié, Raphaël Ibañez ou Marc Lièvremont, ces jeunes ont bénéficié d'une formation unique, pensée pour les préparer à devenir les leaders de demain.



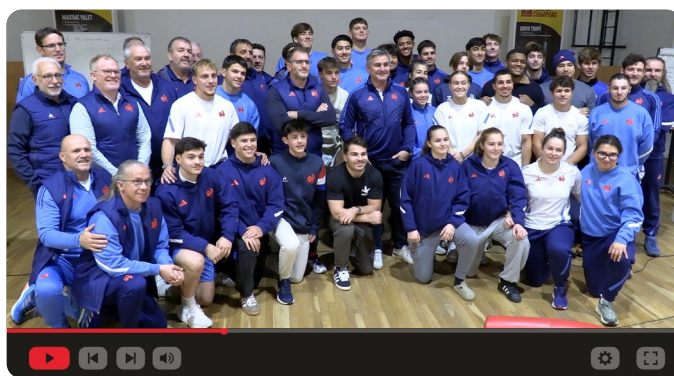
Dans le rugby comme dans tous les sports collectifs, la performance ne repose pas seulement sur les compétences physiques et techniques. Elle dépend aussi de la capacité des joueurs et joueuses à guider leur équipe, à créer des connexions fortes entre eux et avec leur staff.

Jean-Marc Bederède, Manager Haute Performance de la FFR, insiste sur ce point. « **La relation entre les joueurs, avec le staff, et même au sein du staff, ce sont des facteurs déterminants de performance.** C'est pourquoi nous avons décidé d'y travailler dès le plus jeune âge, dans nos académies, nos équipes jeunes, et à travers des stages comme celui-ci. »

Ce stage mixte, entièrement dédié au leadership, s'inscrit dans une réflexion amorcée il y a plusieurs années. **Olivier Lièvremont**, Directeur Technique National, explique. « On a longtemps compté sur les leaders naturels dans nos équipes, mais aujourd'hui, on agit pour les former. Le leadership, c'est ce que je renvoie au groupe, ce que les autres perçoivent, et comment je me connecte à eux. »

Pour transmettre aux jeunes générations, la FFR a misé sur des intervenants d'exception. **Raphaël Ibañez**, Manager du XV de France, **Fabien Galthié**, sélectionneur, et l'ancien coach **Marc Lièvremont** ont animé des sessions d'échanges, partageant leur expérience du très haut niveau.

Antoine Dupont, capitaine du XV de France et véritable icône du rugby mondial, a lui aussi livré un témoignage inspirant. « Personne n'aurait parié que je devienne capitaine de l'équipe de France. J'étais introverti, mais le leadership se construit. Il faut rester soi-même, tout en travaillant sur ses relations avec les autres. » Pour le joueur, l'exemplarité sur le terrain reste le fondement du leadership. « **Quand un leader a le bon comportement et travaille dur, cela inspire les autres**, consciemment ou non. C'est ce que j'essaie de transmettre. »



Au-delà des échanges inspirants, ce stage a aussi permis de poser les bases d'une nouvelle culture de leadership au sein du rugby français. Marc Lièvremont a salué l'implication des jeunes. « Je suis très surpris par **leur maturité et leur motivation.** Ces rencontres, tournées sur le leadership, créent du contenu passionnant et utile pour construire l'avenir du rugby français. » Fabien Galthié, de son côté, voit dans cette initiative, un levier essentiel pour améliorer le rugby national. « Partager avec ces jeunes et leurs staffs, c'est bon pour le rugby français. Ces retours d'expérience les aident à se préparer. **Il n'y a pas de limite à l'exigence**, et ce type de stage leur donne un avantage précieux. »

Antoine Dupont a également souligné l'évolution de la formation dans le rugby moderne. « Avant, on se concentrait uniquement sur la performance sur le terrain. Aujourd'hui, la formation est plus globale, intégrant des dimensions mentales, physiques, et liées au leadership. Cela permet aux jeunes de gagner du temps pour réussir au niveau professionnel. » **Cet élargissement des compétences** s'inscrit dans une démarche globale, qui dépasse le cadre purement sportif. Pour Jean-Marc Bederède, il s'agit de **bâtir une culture de relations humaines solides**, capable de soutenir les performances sur le terrain.

Avec ce stage, la FFR pose les jalons d'un futur prometteur pour le rugby français. Comme le souligne Raphaël Ibañez. « Vous avez l'opportunité de comprendre ce qui fait de vous de futurs leaders. Pourquoi pas un jour devenir les prochains Antoine Dupont ou Manaé Feleu ? C'est tout ce qu'on peut espérer. »

En créant des espaces de transmission et en mettant l'accent sur le leadership, la FFR outille les jeunes générations pour relever les défis du haut niveau. Grâce à cette initiative, le rugby français se prépare à écrire de nouvelles pages de son histoire, avec des leaders prêts à porter le maillot bleu vers les sommets.

STAGE FPC DES CONSEILLERS TECHNIQUES

Réunis au CNR, du 14 au 16 janvier,
l'équipe technique nationale tenait colloque lors
du stage annuel de
Formation Professionnelle Continue (FPC)
avec un programme dense et varié pour
la soixantaine de participants



« L'équipe technique nationale est composée de techniciens issus de deux filières différentes à savoir :

- Les **conseillers techniques d'état**
- Les **conseillers techniques fédéraux**

Ces deux filières génèrent ainsi des positions administratives différentes. Pour les uns, l'employeur est la fédération, pour les autres l'État.

Pendant de nombreuses années, seuls les conseillers techniques d'État avaient accès à des formations continues par le biais de leur ministère de tutelle à savoir le ministère des sports.

La réforme enclenchée il y a quelques années a considérablement modifié cette structuration avec un partage des missions de plus en plus communs aux deux statuts.

Le stage annuel de la FPC a donc tout naturellement été également proposé à **l'ensemble de la communauté des conseillers techniques**, quelles que soient leurs missions (détection, management, développement...).

Initialement programmé en fin de saison, ce stage FPC se déroule désormais au mois de janvier de chaque année et porte principalement sur **les besoins identifiés** par l'ensemble des collègues.

Parallèlement à cette formation, chacun a également la possibilité, via son employeur, d'avoir accès à ces formations complémentaires, sur un temps plus long et plus individualisées.

La FFR propose ainsi à chacun de ces conseillers techniques, sur la base des entretiens professionnels et des besoins identifiés, des **formations adaptées à chacun**. Le ministère des sports, de son côté, propose aux conseillers techniques d'État de se former également via des parcours spécifiques au travers d'un catalogue de formation propre aux services de l'État.

Les stages FPC organisés annuellement poursuivent donc deux objectifs majeurs :

- **La formation** à proprement parler
- **La sensibilisation** à telle ou telle thématique afin de prolonger éventuellement via les formations indiquées précédemment

Le stage FPC venait cette année dans le prolongement de celui de la saison passée qui lui-même avait été l'occasion de sensibiliser les collègues à la maîtrise de l'improvisation.

A l'issue de ces quatre demi-journées, les collègues auront tout le loisir de prolonger ces formations au sein de leurs équipes en faisant appel aux intervenants de la présente session ou à d'autres, selon leur sensibilité. »

Francis COSTA (Directeur Technique National Adjoint)



Lors du stage de cette année, **les thèmes suivants** ont été abordés :

- L'accueil de mineurs
- L'art oratoire,
- L'arrivée de l'intelligence artificielle dans nos métiers,
- La maîtrise de l'écrit,
- La filière de haut niveau

»»» SÉMINAIRE DES ÉQUIPES DE FRANCE

L'ensemble des staffs des équipes de France (XV, 7 et jeunes, garçons et filles) était réuni pendant 3 jours au centre d'entraînement du RC Toulon. Une habitude avant les fêtes pour permettre de suivre une ligne commune.



Le séminaire a eu lieu au sein des installations du Rugby Club Toulonnais du lundi 16 décembre au mercredi 18 décembre 2024.

Ce séminaire a réuni **75 membres de staffs**, représentant chacune des **14 équipes de France** et l'ensemble des fonctions des encadrements : manager général, entraîneur-sélectionneur, entraîneur, analyste performance, préparateur physique, data scientist, sport scientist, préparateur mental, médecin, kinésithérapeute, team manager.

La fédération française de rugby organise deux séminaires annuels, réunissant l'ensemble des staffs des équipes de France. Ces séminaires sont en lien direct avec **le Projet Bleu**, le projet de performance de la FFR.

Les objectifs généraux sont de renforcer la cohérence et la performance de fonctionnement des staffs, renforcer **l'interaction positive** entre les staffs et développer **le partage d'expertise** sur les projets de performance.

Ils peuvent être organisés au Centre National de Rugby, mais aussi au sein des clubs professionnels, une occasion de renforcer nos liens. Ce séminaire a été ainsi l'occasion de visiter les installations du Rugby Club Toulonnais et d'échanger avec le manager de l'équipe professionnelle, **Pierre MIGNONI**.

Les objectifs spécifiques de ce séminaire étaient de travailler :

- sur **l'intégration du plan de performance** renforcé dans les fonctionnements de staff.
- sur **le partage et le développement** des process et des outils mise en place avec les clubs dans le cadre de l'accompagnement et le suivi des joueurs et joueuses internationales.
- sur des **thématiques liées au jeu** et de là, à la conception et l'animation de situations d'entraînements.

« C'est un rendez vous traditionnel qui permet de créer du lien » explique **Jean-Marc Lhermet**, vice président de la FFR.

« Du lien humain entre les personnes qui bien souvent se croisent de temps en temps à Marcoussis, mais qui n'ont pas forcément l'occasion d'**échanger** ou de **partager**. Et puis un lien aussi technique et sportif parce qu'on a porté le maillot de l'équipe de France. C'est LE point commun entre ces différents staffs, que ce soit à XV à 7, du masculin ou féminin, et des 18 ans jusqu'aux grandes équipes seniors. Ce qui nous rassemble, c'est le coq qu'on a sur la poitrine. »



Le point d'orgue de ce séminaire aura été l'intervention de l'ensemble des staffs avec les équipes Alamercury et Crabos du RCT ainsi que les équipes seniors masculines du club de La Seyne.

La FFR tient à remercier **le club du RCT** et ses personnels ainsi que **le club de La Seyne** pour la qualité de leur accueil et leur disponibilité. Ils ont participé sans aucun doute à la réussite de ce séminaire.

ARBITRAGE

RÈGLES EXPÉRIMENTALES WORLD RUGBY

**La décision de la FFR d'appliquer les nouvelles règles expérimentales de World Rugby en cours de saison a été validée le 15 janvier pour les compétitions professionnelles.
À compter du 8 février 2025, elles seront aussi applicables pour toutes les compétitions FFR du secteur amateur.**



Les quatre nouvelles règles instaurées sont les suivantes :

- La **limite de 60 secondes pour les transformations**, afin de s'aligner sur les pénalités et d'accélérer le rythme, mesure déjà effective en TOP 14 et en PRO D2 depuis le début de la saison 2024/2025,
- La **limite de 30 secondes de préparation pour les alignements en touche** pour réduire les temps morts,
- L'**utilisation du « jouer » ou « play on » pour les touches** non contestées lorsque le lancer n'est pas droit,
- La **protection du demi de mêlée** pendant les mêlées, les rucks et les mauls.

INSTAURATION DES NOUVELLES RÈGLES WORLD RUGBY

Des **actions de formation** sont en cours côté officiels de match pour pouvoir faire face à ces nouveautés et les arbitrer de façon homogène.

Les formateurs de ligue sont chargés, entre autres, de collationner toutes les interrogations qui résulteront des séances de formation spécifiques à l'application des nouvelles règles en question, séances qui commenceront le 21 janvier.

Cette collecte d'informations permettra d'élaborer un **second document** en complément du diaporama déjà fourni (voir ci-dessus). Ce nouveau document traitera donc de l'intégralité des questions qui seront posées et des **cas spécifiques** qui seront relevés, sans exception, aussi désuets pourraient paraître lesdits cas et questions.

LES ÉCOLES D'ARBITRAGE (EDA)

**Une école d'arbitrage est une organisation au sein de laquelle la connaissance de la règle et/ou des principes d'arbitrage sont travaillés, où il y a une école de rugby, il doit y avoir une école d'arbitrage.
L'école d'arbitrage s'adresse aux joueurs des catégories de l'école de rugby jusqu'aux catégories jeunes (moins de 16 ans et moins de 19 ans)**



Elle est organisée au sein du club ou des clubs appartenant à un rassemblement.

Une mutualisation des moyens est possible en fonctionnant par secteur. L'arbitre du club, dans le cadre de l'action 2A2C « **l'Arbitre Acteur au Coeur de son Club** » organise des sessions spécifiques auprès des joueurs et des éducateurs, ces sessions peuvent être organisées par des arbitres d'autres clubs, s'il n'y a pas d'arbitre au sein de l'association. Les interventions ont pour objet, dans un premier temps, la **découverte des règles fondamentales**, puis un approfondissement de **la connaissance et de la maîtrise des règles**, et pour ceux qui le souhaitent un engagement dans la **fonction d'arbitre**.

Les interventions spécifiques se déroulent sur le terrain ou en salle avec l'ensemble de l'effectif ou par groupe, de façon progressive et régulière.

Ces écoles d'arbitrage **sont labellisées** en remplissant un cahier des charges précis depuis la saison 2019/2020. Certaines actions de l'école d'arbitrage entrent dans les conditions d'attribution de la labellisation des écoles de rugby.

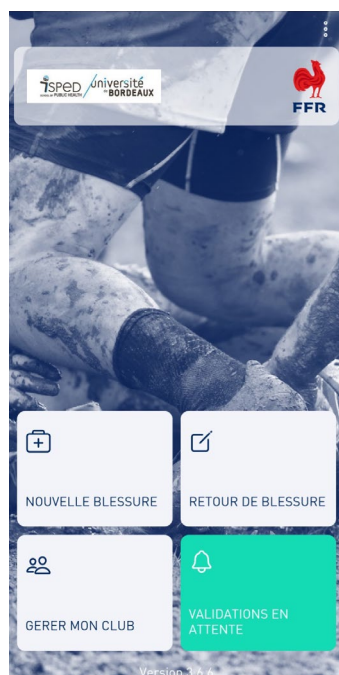
Dans cette logique, la labellisation de l'école d'arbitrage **valorise l'engagement du club** et de son école de rugby dans **la formation du joueur à la règle et à son application**. Trois niveaux de labellisation des écoles d'arbitrage sont répertoriés : 1 sifflet, 2 sifflets et 3 sifflets

La saison 2024/2025 est une année charnière pour le renouvellement de **la Labellisation « Un Sifflet »** des EDA au sein des EDR ou mieux.

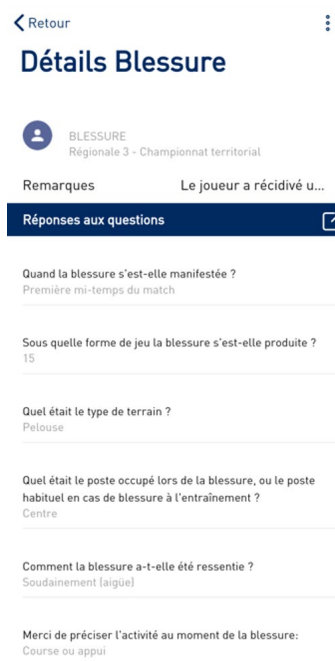
PROGRAMME DE SURVEILLANCE DES BLESSURES DU RUGBY AMATEUR

Depuis la saison 2019/2020, un programme de surveillance du rugby amateur est mené en partenariat avec l'**Institut de Santé Publique d'Epidémiologie et de Développement (ISPED/Université de Bordeaux)**. L'objectif de la FFR était de se doter d'un dispositif fiable et indépendant de suivi afin d'orienter **ses politiques de prévention**.

L'été dernier, comme tous les étés depuis 4 ans, tous les présidents de clubs ont été sollicités par mail pour désigner un **référént #BienJoué** unique, responsable du recueil des blessures au sein des équipes de leur choix via une application dédiée :



Écran d'accueil de l'application de recueil



Écran récapitulatif en fin de déclaration de blessure

Près de **400 clubs** participent ainsi à leur échelle à la version 2024/2025 de l'étude. La participation active à cette action est intégrée au score de labellisation «club engagé» pour le pilier **Santé Bien-Être**.

Vous trouverez ci-dessous une synthèse du **rapport** qui a été envoyée à tous les présidents des clubs qui ont participé la saison dernière. Que ce soit la synthèse ou le rapport complet lui-même, ils ne constituent qu'une fraction des analyses qui peuvent et sont réalisées à partir de la base de données en train de se constituer : à ce jour près de **10000 blessures** sur une **trentaine d'items** pour décrire entre autres les caractéristiques du joueur, les circonstances, la localisation, la typologie, et la gravité de la blessure.



Écrans de statistiques comparées : données club vs données nationales, pour une catégorie d'âge donnée

MASTERCLASS SCIENCES ET RUGBY : MANAGEMENT D'ÉQUIPE ET HAUTE PERFORMANCE

L'Institut National Emploi et Formation et le Département d'Accompagnement à la Performance ont proposé le 13 et 14 décembre, une Masterclass dans le cadre de son programme Sciences & Rugby.

Au programme, découverte des stratégies éprouvées au plus haut niveau, des Jeux Olympiques aux Coupes du Monde, pour développer et transformer de manière efficace et concrète son management d'équipe



Cette masterclass était ouverte à toute personne qui encadre et gère des équipes, que ce soit dans le domaine du sport ou dans celui de l'entreprise. Cela inclut donc les managers, entraîneurs, dirigeants sportifs et chefs d'équipe en entreprise...

LES OBJECTIFS DE LA MASTERCLASS

- Approfondir les enjeux du leadership dans la gestion d'une équipe sportive
- Comprendre les mécanismes de la dynamique de groupe pour renforcer la cohésion d'équipe
- Identifier les leviers d'action pour développer l'engagement et la performance collective
- Explorer les bonnes pratiques du management d'équipe à travers l'expérience du sport de haut niveau

LES INTERVENANTS

- Mickaël CAMPO : responsable du pôle de Préparation Mentale et d'Accompagnement des staffs des équipes de France de Rugby
- Jean-Marc BEDEREDE : entraîneur XV de France (2016-2019) / Manager Haute Performance FFR
- Raphaël IBANEZ : manager du XV de France et ancien capitaine du XV de France
- William SERVAT : entraîneur adjoint du XV de France et ancien international
- Christophe REIGT : manager des équipes de France Olympique Paris 2024 et Manager général des équipes de France féminines



LE PROGRAMME

- Capitaneat, management d'équipe : partage d'expérience sur le leadership dans la haute performance en rugby (R. Ibañez)
- L'importance de l'humain et du relationnel dans le management des équipes (W. Servat)
- Au-delà des leaders, comment développer un système de leadership ? (M. Campo)
- La dimension mentale dans la haute performance collective (M. Campo)
- Au-delà des leaders, comment développer un système de leadership ? (M. Campo)
- Manager la haute performance : retour d'expérience sur le projet olympique Paris 2024 (C. Reigt)
- Renforcer l'esprit d'équipe : Quels leviers actionner par un manager pour développer l'engagement pour le groupe ? (M. Campo)
- Les conséquences de la performance d'un staff sur la performance de l'équipe (J-M. Béderède)
- Développer un staff performant grâce à des approches structurées (M. Campo)



»»» LES BRÈVES

STAGE BLEU FÉMININ :

Dans la même dynamique que les garçons, les responsables de la **filière féminine** ont la volonté de partager avec les clubs élite moins de 18 ans le **projet bleu**.

Plusieurs actions mises en place : visio pour parler du jeu de l'entraînement, partage des vidéos et des évaluations des joueuses pour optimiser le suivi de la catégorie M18.

Deux **mercredis bleus** ont eu lieu sur le début de saison pour aboutir les 20 et 21 décembre à 3 stages de 2 jours avec 150 joueuses.

Suite à ces rassemblements, un **stage bleu** regroupera **80 joueuses** le week-end du **10, 11 et 12 janvier** pour continuer la **formation** des plus gros potentielles et affiner la détection en vue de l'**élite jeune** du mois de février

FINALES NATIONALES 2026 DE RUGBY À 5 :

Dans le cadre de l'**organisation des Finales Nationales** de Rugby à 5, la Fédération Française de Rugby recherche un **site pour accueillir** la manifestation de **2026**.

Vous trouverez dans ce cahier des charges, l'ensemble des informations relatives à l'événement ainsi que les critères techniques.

Un formulaire de candidature est disponible en fin de document.

CAHIER DES CHARGES DE CANDIDATURE 

CHALLENGE FÉDÉRAL M14 :

Les ligues qui accueilleront les journées de clôture du Challenge Fédéral M14 à X et à XV, les **21 et 22 juin 2025** sont :

Jeu à X :

Nouvelle Aquitaine
Auvergne Rhône Alpes
Grand Est

Jeu à XV :

Occitanie
Ile de France
Hauts de France

Chaque ligue identifiée doit transmettre à la FFR au plus tard **fin janvier**, les informations sur le club qui accueillera le tournoi.

RUGBY À 7 :

CALENDRIER DES CIRCUITS ÉLITES 2025

Les différentes étapes des circuits Élite, Accession et Challenge féminin sont connues. Le format ressemblera à celui de l'année dernière avec quatre étapes pour l'Elite et le Challenge féminin et deux rendez-vous pour l'Accession.

CALENDRIER ÉLITE SEVENS / SEVENS FÉMININ / SEVENS ACCESSION 

DOCUMENTS À TÉLÉCHARGER



SÉANCE ATELIER N°3 (janvier 2025)



CAHIER DES CHARGES TOURNOIS
D'ACCESSION RUGBY À 5 (2024/2025)



FICHE RÉGLEMENT
CHALLENGE M15F (JEU À X)





L'EQUIPE

Le Parisien

